



МИНИСТЕРСТВО ЗА ЗЕМЈОДЕЛСТВО,
ШУМАРСТВО И ВОДОСТОПАНСТВО
на Република Македонија

**Стандардни Резултати за
земјоделските стопанства опфатени
во мрежата на сметководствени
податоци од земјоделски стопанства
за сметководствената 2016 година**

Скопје 2018

Македонски ФАДН

**Стандардни Резултати за земјоделските
стопанства опфатени во мрежата на
сметководствени податоци од
земјоделски стопанства за
сметководствената 2016 година**

Подготвено од:

Одделение за мрежа на сметководствени податоци
од земјоделски стопанства

Скопје 2018

**Одделение за сметководствени податоци од земјоделски стопанства
– Канцеларија за врски
Министерство за земјоделство, шумарство и водостопанство
ул.Аминта трети бр. 2, 1000 Скопје
Република Македонија
тел: (02) 3134 477
факс: (02) 3230 429
e-mail: info@mzsv.gov.mk**

Содржина:

1. Резиме	6
2. Основни информации за ФАДН системот	6
2.1 Основни информации за Европскиот ФАДН систем	6
2.2 Основни информации за Македонскиот ФАДН систем.....	7
2.3 Типологија на земјоделски стопанства во Република Македонија	9
2.4 Поле на истражување на мрежата за сметководствени податоци од земјоделски стопанства и план за избор на репрезентативни земјоделски стопанства.....	9
2.5 Опфат на ФАДН податоци.....	10
2.6 Начин на презентирање на резултати пресметани од сметководствени податоци од ФАДН.....	10
3. Опис на варијаблите во “Стандардни Резултати од ФАДН”	12
4. Графички приказ за калкулација на економски показатели.....	28
5. Стандардни Резултати за земјоделските стопанства опфатени во мрежата на сметководствени податоци од земјоделски стопанства за сметководствената 2015 година.....	33
5.1 Класификација на земјоделските стопанства според типот на земјоделско производство	33
5.2 Класификација на земјоделските стопанства според класа на економска големина	40
5.3 Класификација на земјоделските стопанства според површина на користено земјоделско земјиште	47

Листа на табели

Табела 1: Групирање на земјоделски стопанства според тип на земјоделско производство	11
Табела 2: Групирање на земјоделски стопанства според класа на големина.....	11
Табела 3: Популација и примерок на земјоделски стопанства според тип на земјоделско производство	33
Табела 4: Податоци за селекција на производството според тип на земјоделско производство	34
Табела 5: Вредност на производството според тип на земјоделско производство 35	
Табела 6: Трошоци според тип на земјоделско производство.....	36
Табела 7: Субвенции за тековните активности на земјоделското стопанство според тип на земјоделско производство	37
Табела 8: Биланси на субвенции и даноци според тип на земјоделско производство	37
Табела 9: Доход по земјоделско стопанство според тип на земјоделско производство	38
Табела 10: Доход по лице според тип на земјоделско производство	38
Табела 11: Биланси на крајот на сметководствената година според тип на земјоделско производство	39
Табела 12: Финансиски индикатори според тип на земјоделско производство	39

Табела 13: Популација и примерок на земјоделски стопанства според класа на економска големина	40
Табела 14: Податоци за селекција на производството според класа на економска големина	41
Табела 15: Вредност на производството според класа на економска големина	42
Табела 16: Трошоци според класа на економска големина	43
Табела 17: Субвенции за тековните активности на земјоделското стопанство според класа на економска големина	44
Табела 18: Биланси на субвенции и даноци според според класа на економска големина	44
Табела 19: Доход по земјоделско стопанство според според класа на економска големина	45
Табела 20: Доход по лице според според класа на економска големина	45
Табела 21: Биланси на крајот на сметководствената година според класа на економска големина	46
Табела 22: Финансиски индикатори според класа на економска големина.....	46
Табела 23: Примерок на земјоделски стопанства според површина на користено земјоделско земјиште	47
Табела 24: Податоци за селекција на производството според површина на користено земјоделско земјиште	48
Табела 25: Вредност на производството според површина на користено земјоделско земјиште	49
Табела 26: Трошоци според површина на користено земјоделско земјиште	50
Табела 27: Субвенции за тековните активности на земјоделското стопанство според површина на користено земјоделско земјиште	51
Табела 28: Биланси на субвенции и даноци според според површина на користено земјоделско земјиште	51
Табела 29: Доход по земјоделско стопанство според според површина на користено земјоделско земјиште	52
Табела 30: Доход по лице според според површина на користено земјоделско земјиште	52
Табела 31: Биланси на крајот на сметководствената година според површина на користено земјоделско земјиште	53
Табела 32: Финансиски индикатори според површина на користено земјоделско земјиште	53

Листа на графיקони

Графикон 1: Калкулација на основни економски показатели	28
Графикон 2: Вкупна вредност на растенија и растително производство	29
Графикон 3: Вкупна вредност на животни и производи од животни.....	30
Графикон 4: Калкулација на капиталот на земјоделското стопанство	31
Графикон 5: Калкулација на одделни биланси и финансиски индикатори	31
Графикон 6: Калкулација на бруто инвестиции и нето инвестиции	32

1. Резиме

Согласно обврските кои произлегуваат од Законот за воспоставување мрежа за прибирање на сметководствени податоци од земјоделски стопанства (Сл. весник на Република Македонија бр.110/07, 53/2011), компјутерската база на податоци на системот за Мрежа на сметководствени податоци од земјоделски стопанства (ФАДН) за сметководствената 2016 година содржи 663 земјоделски стопанства (650 семејни земјоделски стопанства и 13 фирми). Согласно Договорот за прибирање на сметководствени податоци од земјоделски стопанства во 2016 година, 76 советници од Агенцијата за поттикнување на развојот на земјоделството беа ангажирани во прибирање на сметководствени податоци од земјоделски стопанства во полето на истражување за мрежа на сметководствени податоци од земјоделски стопанства.

По спроведената контрола на квалитетот на податоците, Стандардните Резултати беа пресметани за 651 земјоделско стопанство за класа на економска големина поголема од 2000 евра.

Оваа публикација содржи три основни делови:

- Воведен дел кој го карактеризира системот на Мрежа на сметководствени податоци од земјоделски стопанства.
- Методолошки дел кој вклучува методолошки објаснувања на состојбата со доходот на земјоделските стопанства.
- Статистички дел кој содржи статистички податоци за групи на земјоделски стопанства кои се класифицирани согласно три критериуми на групирање: класа на економска големина, тип на земјоделско стопанство и користено земјоделско земјиште. Стандардните Резултати содржат варијабли кои ја карактеризираат економско – финансиската ситуација на земјоделските стопанства во сметководствената година.

Претставените резултати се потполно конзистентни со економската идеја и категории кои се претставени во Стандардните Резултати за ФАДН на Генералниот Директорат за земјоделство и рурален развој (DG-AGRI).

Вредносните параметри кои се однесуваат на производство, трошоци и инвестиции се нето категории (со исклучок на ДДВ).

Во оваа публикација паричните вредности се изразени во парична единица на Република Македонија – ДЕН (денари).

2. Основни информации за ФАДН системот

2.1 Основни информации за Европскиот ФАДН систем

ФАДН системот претставува Европски систем на прибирање сметководствени податоци од земјоделски стопанства кој формално е воспоставен во 1965 година. На почетокот системот беше воспоставен во бте држави основачки на Европската Унија (Белгија, Франција, Холандија, Луксембург, Германија и Италија). Како што се прошируваше Европската Унија, така и ФАДН системот, во фази се развиваше во државите кои се приклучуваа кон ЕУ. Во 2016 година ФАДН системот функционираше во 28 држави членки на ЕУ.

ФАДН претставува инструмент за евалуација на доходот и деловното работење на земјоделските стопанства, како и евалуација на влијанијата на Заедничката Земјоделска Политика гледано од аспект на Европската Унија.

За оваа цел се користат сметководствени податоци од секоја држава членка на Европската Унија во пропишана форма наречена “Farm Return” која се однесува на доходот и деловното работење на земјоделското стопанство.

Комплетираниот “Farm Return” се доставува до Европската Комисија за што државите членки на Европската Унија добиваат стандардна наплата за секој доставен и комплетен “Farm Return” согласно пропишаните правила во легислативата на ЕУ за ФАДН системот.

Некои од ФАДН системите на државите членки на ЕУ се воспоставени многу порано од воспоставувањето на ФАДН системот на ЕУ за свои национални потреби, но некои од државите членки на ЕУ го развиле системот со цел да ги задоволат барањата за членство на ЕУ. Сепак и во вториот случај податоците од ФАДН системот се основа и се користат за голем број на анализи за национални потреби.

Сегашната законска основа на системот за ФАДН на ЕУ е Регулативата на Советот (ЕС) број 1217/2009 (основен акт) изменета со ЕУ Регулативата 1318/2013, делегирачката Регулатива 1198/2014 и имплементирачката Регулатива 2015/220.

Селекцијата на земјоделските стопанствата кои учествуваат во истражувањето се прави врз база на примерок дефиниран во селекционен план за секој регион/и во државата во која е воспоставен ФАДН системот. Истражувањето не ги опфаќа сите земјоделски стопанства, туку само оние стопанства кои по својата големина можат да се сметаат за комерцијални согласно методологијата на ФАДН системот на ЕУ. Насоките во врска со полето на истражување на ФАДН системот се пропишани во ЕУ Регулативата 1198/2014.

Применетата методологијата има за цел да обезбеди репрезентативни податоци во следниве три димензии: регион, економска големина и тип на земјоделско производство.

И додека Европската Комисија е примарен корисник на анализите базирани на податоците од ФАДН системот, агрегираните податоци можат да се пронајдат во базата на податоци за Стандардни Резултати на веб страницата на ЕУ за ФАДН системот, како и на повеќето веб страници на државите членки на ЕУ.

Специфична, а во исто време и единствена карактеристика на ФАДН системот е собирањето на сметководствени податоци кои спаѓаат во групата сензитивни податоци поради фактот што ја објаснуваат, примарно економската и финансиската состојба на земјоделските стопанства.

Опфатот на податоците во ФАДН системот како и нивниот формат се во најголем дел детално специфицирани со Регулатива на Комисијата за имплементација, бр. 220/2015.

Канцелариите за врски се одговорни за активностите на ФАДН системите во секоја држава во која е воспоставен ФАДН системот и секоја година собираат сметководствени податоци преку примерокот на земјоделски стопанства во соодветната држава членка на ЕУ.

2.2 Основни информации за Македонскиот ФАДН систем

Едно од барањата во процесот на прилагодување на институциите кон ЕУ е воспоставување на национална мрежа за прибирање на сметководствени податоци од земјоделски стопанства.

Податоците кои ги обезбедува мрежата за прибирање на сметководствени податоци од земјоделски стопанства се користат за годишно утврдување на доходот на земјоделските стопанства, како и за економска анализа на земјоделски стопанства и проценка на состојбата во земјоделството и пазарите со земјоделски производи.

Во Република Македонија, воспоставувањето и функционирањето на национална мрежа на сметководствени податоци од земјоделски стопанства – Македонски ФАДН е дефинирана со „Законот за воспоставување мрежа за прибирање на сметководствени податоци од земјоделски стопанства“ (Сл. весник на Република Македонија бр.110/07, 53/2011) – Закон за ФАДН и „Правилник за методологијата за пресметка на стандард аутпут, како и начинот на прибирање на податоци и информациите од мрежата методологијата за утврдување на типологија на земјоделските стопанства, класификација на земјоделските стопанства по тип на земјоделско производство и класите на економска големина на земјоделски стопанства, максималниот број и минималната економска големина на сметководствените стопанства и формата и содржината на единствениот образец за определување на доходот и анализа на деловното работење на земјоделските стопанства“ (Сл. весник на Република Македонија бр.173/11) – Правилник за ФАДН.

Според Законот за воспоставување мрежа за прибирање на сметководствени податоци од земјоделските стопанства, носители на мрежата за прибирање на сметководствени податоци од земјоделски стопанства се: МЗШВ, Националниот комитет за мрежата за сметководствени податоци од земјоделско стопанство, Одделението за сметководствени податоци од земјоделските стопанства во рамките на МЗШВ, Државниот завод за статистика, Агенцијата за поттикнување на развојот на земјоделството и земјоделските стопанства.

Според член 5 од Законот, МЗШВ е единствен државен орган кој има надлежност за воспоставување и реализација на мрежата за сметководствени податоци од земјоделско стопанство и е основен корисник на податоците од истата.

Задачите ги извршува Одделението за сметководствени податоци од земјоделски стопанства кое има улога на Канцеларија на врски и претставува клучен сегмент во делот на организација и имплементација на системот на ФАДН.

За потребите на мрежата на сметководствени податоци од земјоделски стопанства (Македонски ФАДН), прибирањето на сметководствени податоци од земјоделски стопанства согласно националното законодавство и законодавството на ЕУ за ФАДН, започна во 2010 година со прибирање на податоци и нивна контрола и обработка од репрезентативен примерок од 300 земјоделски стопанства, а од 2011 година примерокот е зголемен на 600 земјоделски стопанства дефинирани според нивната големина и тип. Во 2018 година примерокот е зголемен на 700 земјоделски стопанства.

Во рамките на полето на истражување за мрежа на сметководствени податоци од земјоделски стопанства, постои голема разноликост на земјоделството. За да се осигури дека ФАДН примерокот адекватно ја рефлектира различноста, полето на набљудување е стратификуван со три критериуми: регион, економска големина и тип на земјоделско стопанство, како што е дефинирано со прописите за мрежа на сметководствени податоци од земјоделски стопанства.

Согласно одредбите на Правилникот за потребите на мрежата, сметководственото стопанство треба да има економска големина која е еднаква, или поголема од 2 000 евра. Со дефинираниот праг е овозможено покривање на 85% од Стандард Аутпутот.

2.3 Типологија на земјоделски стопанства во Република Македонија

Согласно член 8 од Законот за воспоставување мрежа на сметководствени податоци од земјоделски стопанства, Канцеларијата за врски и Државниот завод за статистика се надлежни за воспоставување на типологија на земјоделски стопанства.

Типологијата на земјоделските стопанства е единствена класификација на земјоделските стопанства според нивниот тип на земјоделско производство и економската големина како и значењето на другите профитабилни активности кои се директно поврзани со земјоделското производство.

Типологијата на земјоделските стопанства во Република Македонија за прв пат е воспоставена во 2010 година врз основа на податоците од Земјоделскиот попис 2007 и Стандард Аутпут коефициентите за референтниот период 2004. Новата типологијата на земјоделските стопанства е објавена во јуни 2015 година и се заснова на податоците од структурното истражување на земјоделски стопанства спроведено во периодот од 1 до 20 јуни 2013 година и Стандард Аутпут коефициентите за референтниот период 2010.

Последната типологија на земјоделски стопанства е објавена во септември 2017 година врз основа на Стандард Аутпут Коефициентите 2013 и структурното истражување спроведено во 2016 година.

Стандард Аутпут коефициентите се однесуваат на ниво на целата територија на Република Македонија и за најзначајните видови на растително и сточарско производство во Република Македонија.

Со примена на Стандард Аутпут коефициентите, земјоделските стопанства се класифицирани според:

- Класа на економска големина
- Тип на земјоделско производство

Економската големина на земјоделското стопанство се определува врз основа на вкупната вредност на Стандард Аутпутите за сите видови на земјоделско производство кои се застапени на земјоделското стопанство. Економската големина се изразува со помош на Стандард Аутпут вредноста во евра и служи како основа за класифицирање на даденото стопанство во одредена класа на економска големина.

Типот на земјоделско производство го определува уделот на различните видови на земјоделски активности во вкупниот Стандард Аутпут на стопанството. Типот на земјоделско производство претставува одраз на производствениот систем на земјоделското стопанство.

Класификацијата на земјоделски стопанства се состои од групирања на слични земјоделски стопанства во класи (типови) на земјоделски стопанства на повисоко и пониско ниво на агрегација.

2.4 Поле на истражување на мрежата за сметководствени податоци од земјоделски стопанства и план за избор на репрезентативни земјоделски стопанства

Според член 7 од Законот за измени и дополнувања на Закон за воспоставување на мрежа за прибирање на сметководствени податоци од земјоделски стопанства полето на истражување на мрежата за прибирање на сметководствени податоци од земјоделски стопанства ги опфаќа земјоделските стопанства со економска големина која е еднаква или поголема од 2000 евра.

Планот за избор на репрезентативни земјоделски стопанства за 2015 година е подготвен врз основа на податоците од структурното истражување на земјоделските стопанства во 2010 година и Стандард Аутпут коефициентите за референтниот период 2007.

Стандард Аутпут коефициентите за референтниот период 2007 се однесуваат на календарските години 2005, 2006, 2007, 2008, 2009.

Репрезентативниот примерок на земјоделски стопанства во полето на истражување за потребите на мрежата за сметководствени податоци од земјоделски стопанства е утврден врз база на основните критериуми за стратифицирање во полето на истражување во согласност со класификацијата на земјоделските стопанства според тип на земјоделско производство и класа на економска големина.

2.5 Опфат на ФАДН податоци

За потребите на ФАДН се прибираат околу илјада различни сметководствени податоци поврзани со земјоделското стопанство. Тие ја рефлектираат состојбата и структурата на сопственоста на капацитетите, како и состојбата и структурата на изворите на обврските. Други податоци ја илустрираат структурата на приходите и трошоците на ниво на земјоделско стопанство. Особено значење им се дава на елементите поврзани со финансиската поддршка на земјоделското производство.

Опфатот и форматот на прибраните сметководствени податоци од земјоделските стопанства за потребите на ФАДН се пропишани со Правилник за ФАДН.

Со Правилникот е пропишана и содржината на Единствениот образец за определување на доходот на земјоделските стопанства и анализа на деловното работење на земјоделските стопанства, како и дефинициите и инструкциите за негово пополнување. Овој образец содржи 11 групи на сметководствени податоци:

- Општи информации за земјоделското стопанство
- Тип на посед на земјоделско земјиште
- Работна сила
- Број и вредност на добитокот
- Набавка и продажба на добиток
- Трошоци
- Земјиште и објекти, основен и обртен капитал
- Долгови (Обврски)
- Данок на Додадена Вредност (ДДВ)
- Грантови и субвенции
- Производство (без добиток)

2.6 Начин на презентирање на резултати пресметани од сметководствени податоци од ФАДН

Резултатите пресметани врз основа на сметководствените податоци од земјоделските стопанства прибрани и внесени во софтверската база за потребите на ФАДН системот се

презентирани во статистички сет наречен “Стандардни Резултати од ФАДН”. Овој сет ги содржи најзначајните вредности за групи на земјоделски стопанства избрани според тип на земјоделско производство и класа на економска големина.

Согласно правилата за објавување на ФАДН податоци се прикажуваат резултати од групи кои опфаќаат најмалку 15 земјоделски стопанства. Во случај на помала бројка се стои точка “.” Се објавува само бројот на земјоделските стопанства. За сметководствената 2015 година направен е исклучок и објавени се резултатите за тип на земјоделско производство 5 – Специјализирано за гранивори, каде наместо 15 се опфатени 14 земјоделски стопанства.

Табела 1: Групирање на земјоделски стопанства според тип на земјоделско производство

Основен тип на земјоделско производство	
Тип	Опис
1	<i>Специјализирано за поделелски култури</i>
2	<i>Специјализирано за градинарство</i>
3	<i>Специјализирано за повеќегодишни култури</i>
4	<i>Специјализирано за тревопасен добиток</i>
5	<i>Специјализирано за гранивори</i>
6	<i>Мешовито растително производство</i>
7	<i>Мешовито сточарско производство</i>
8	<i>Мешовито растително производство и добиток</i>

Групирањето според тип на земјоделско производство претставува комбинација од посебни типови на земјоделско производство групирани во осум основни типови на земјоделско производство.

Согласно методологијата за ФАДН пропишана во Правилникот за ФАДН, земјоделските стопанства се класифицирани во 14 класи на Економска големина. Бидејќи бројот на земјоделски стопанства во класите на Економска големина поголеми од 15 000 евра во денарска противвредност е мал, за потребите на ФАДН направено е групирње согласно табелата подолу.

Табела 2: Групирање на земјоделски стопанства според класа на големина

Класи	Лимити во Евра
1	< 2 000 евра
2	2 000 ≤ 4 000 евра
3	4 000 ≤ 8 000 евра
4	8 000 ≤ 15 000 евра
5 (5, 6, 7, 8, 9, 10, 11, 12, 13, 14)	≥ 15 000

Во табела 2 претставени се пет класи на економска големина во кои се групирани земјоделските стопанства во полето на истражување за мрежата на сметководствени податоци од земјоделски стопанства согласно правилата за групирње пропишани во Правилникот за ФАДН.

3. Опис на варијаблите во “Стандардни Резултати од ФАДН”

“Стандардните Резултати од ФАДН” содржат 10 предметни групи:

- Примерок и популација,
- Структура и приноси,
- Вредност на производството,
- Трошоци,
- Субвенции,
- Биланси на субвенции и даноци,
- Доход по земјоделско стопанство,
- Доход по лице,
- Биланси,
- Финансиски индикатори.

За да бидат полесно разбирливи специфичните варијабли кои се содржани во “Стандардните Резултати од ФАДН” се дефинирани и објаснети во понатамошниот текст. Исто така, за одредени варијабли се презентирани детални шеми на пресметка.

Примерок и популација

Симбол	Име на варијабла	Опис
SYS02	Претставени земјоделски стопанства	Вкупно претставени земјоделски стопанства во примерокот
SYS03	Земјоделски стопанства во примерокот	Број на земјоделски стопанства во примерокот

Структура и приноси

Симбол	Име на варијабла	Единица мерка	Опис
SE005	Економска големина	Евра	Економска големина на земјоделски стопанства изразена во евра SO (врз основа на типологијата на земјоделски стопанства)
SE010	Вкупен инпут на работна сила	ГРЕ	Вкупен инпут на работна сила на земјоделско стопанство изразена во годишни работни единици (еквивалент на полно работно време по лице). (SE015+SE020)
SE011	Инпут на работна сила	Часови	Време работено во часови од вкупниот инпут на работна сила на стопанството. (SE016+SE021)
SE015	Инпут на неплатена работна сила	СРЕ	Генерално се однесува на семејна работна сила изразена во семејна работна единица (СРЕ = Семејна ГРЕ)

SE016	Инпут на неплатена работна сила	Часови	Време работено во часови од инпут на неплатена работна сила (генерално семејна) на земјоделското стопанство
SE020	Инпут на платена работна сила	ГРЕ	Надоместокот може да биде во готово или во натура
SE021	Инпут на платена работна сила	Часови	Време работено во часови од инпут на платена работна сила на земјоделското стопанство
SE025	Вкупно користено земјоделско земјиште	ха	Вкупно користено земјоделско земјиште на земјоделското стопанство. Не се вклучени површини кои се користат за печурки, земјиште под закуп за помалку од една година, земјиште под шуми и други површини на земјоделското стопанство (патишта, езера, неземјоделско земјиште, итн.). Се состои од земјиште во лична сопственост, земјиште под закуп, земјиште во мешовита сопственост. Вклучува земјоделско земјиште кои привремено не се обработува за земјоделски цели или е повлечено од производство како дел од мерките на земјоделската политика. Изразено е во хектари (10.000 м ²).
SE030	Изнајмено К.3.3.	ха	Користено земјоделско земјиште изнајмено од страна на сопственикот со договор за изнајмување за период од најмалку една година (надомест во готово или во натура). Изразено е во хектари (10.000 м ²).
SE035	Жита	ха	Озима пченица и куспе, тврда пченица, рж, јачмен, овес, микс од летни житарки, пченка зрно, други житни култури
SE041	Други поледелски култури	ха	Суви мешункасти растенија, компир, шеќерна репа, тревни маслодајни семиња и влакнести растенија вклучувајќи и семиња (со исклучок на памук) коноп, тутун, други индустриски растенија (вклучувајќи памук и шеќерна трска).
SE042	Протеински култури	ха	Површини засеани со протеински култури
SE046	Зеленчук и цвеќе	ха	Свеж зеленчук, лубеници, јагоди, цвеќиња и орнаментални растенија (кои се одгледуваат на отворено или под заштитен простор). Основната површина се зема во предвид (не насадената површина) дури и ако се користи сукцесивно во текот на една и иста земјоделска година. Печурките се исклучени.
SE050	Лозја	ха	Вклучувајќи млади растенија (без расадници)
SE054	Постојани култури	ха	Овошје и ситно зрнесто овоштарници (вклучувајќи тропско овошје), овоштарници

			со цитруси, плантажи со маслинки, расадници и други постојани култури. Вклучувајќи млади растенија и постојани култури кои се одгледуваат под заштитен простор. Лозови насади не се вклучени. (SE055+SE060+SE065)
SE055	Овоштарници	ха	Овошни дрвја и ситно зрнесто овошје (вклучувајќи тропски и субтропски овошја) и цитрусни овошја.
SE060	Плантажи со маслинки	ха	Плантажи со маслинки
SE065	Други постојани култури	ха	Постојани култури кои се одгледуваат под заштитен простор, расадници (вклучувајќи расадници за лозја), други постојани култури и одгледување на млади растенија (вреднувани врз база на трошоците за користените инпути).
SE071	Фуражни култури	ха	Сточни репи и растенија од fam.Brassica, други фуражни култури, површина повремено покриена со трева, ливади и постојани пасишта, груби пасишта.
SE072	Земјоделски угари	ха	Земјоделско земјиште кое не е обработено за земјоделски причини.
SE073	Оставено земјиште под угар	ха	Земјиште повлечено од производство во рамките на задолжителни мерки на политиката и необработено. Сепак, во обработено земјиште вклучено е оставено земјиште, оставено во рамки на доброволни аранжмани. Земјиште кое е предмет на задолжителни мерки и кое е оставено под угар, но кое може да се обработува треба да се вклучи во површината која е опфатена под овој наслов .
SE074	Вкупна земјоделска површина надвор од производство	ха	= Земјоделско земјиште кое не е обработено за земјоделски цели + земјиште повлечено од производство во рамките на задолжителни мерки на политиката + земјиште под постојани пасишта и ливади кое не се користи за производствени цели, но кое се одржува во добра земјоделска и еколошка состојба кое е погодно за финансиска поддршка. (SE072+SE073+постојани пасишта).
SE075	Површина под дрвја	ха	Површина под дрвја, шуми, насади под топола, вклучувајќи и расадници. Не е вклучено во K33 (SE025)
SE080	Вкупно добиточни единици	ДЕ	Број на коњи, говеда, овци, кози, свињи и живина присутни на стопанството во просечни годишни единици, конвертирано во добиточни единици. Не се вклучени

			пчелни семејства, зајци и други животни. Животни кои не му припаѓаат на стопанството, но се одржуваат под производствен договор и се земени во предвид за нивното годишно присуство.
SE085	Млечни крави	ДЕ	Женски говеда (вклучувајќи женски бафало), кои се отелиле и кои се одгледуваат главно за производство на млеко за човечка консумација. Не се вклучени крави кои се во пресушен период.
SE090	Други говеда	ДЕ	Сите други говеда
SE095	Овци и кози	ДЕ	Кози, други кози, овци и други овци
SE100	Свињи	ДЕ	Прасиња, маторици за приплод, свињи за тов, други свињи.
SE105	Живина	ДЕ	Бројлери, несилки и друга живина
SE110	Принос на пченица	q/ха	Производство на пченица и ќуспе во квинтали (100 килограми) по хектар
SE115	Принос на пченка	q/ха	Производство на пченица за зрно (100 килограми) по хектар
SE120	Густина на добиток/ха	ДЕ/ха	Густина на тревопасен добиток: просечен број на добиток ДЕ (со исклучок на телиња за тов) и овци/кози по хектар К33 за производство на сточна храна
SE125	Принос на млеко	кг/крава	Просечно производство на млеко и млечни производи (во еквиваленти на млеко) по млечна крава. Производството вклучува и домашна потрошувачка и употреба на стопанството (дадено на животни). Исклучени се стопанства без млечни крави.

Аутпут

Симбол	Име на варијабла	Единица мерка	Опис
SE131	Вкупен аутпут	ден	Вкупен аутпут од растенија и растително производство, животни и животинско производство и друг аутпут. Продажба и употреба на (растенија и животни), производи и животни+промени во залихи на производи+промени во вредност на животни – купување на животни + разни неисклучителни производи (SE135+SE206+SE256)
SE132	Вкупен аутпут/вкупен инпут	сооднос	Сооднос на вкупен аутпут и вкупен инпут (SE 131/SE270)
SE135	Вкупен аутпут растенија & растително производство	ден	Продажба + употреба на стопанството+ домашна потрошувачка (вредност на крајот на годината - вредност на почетокот на годината). (SE140+SE145+SE146+SE150+SE155+SE160 +SE165+SE170+SE175+SE180+SE185+SE190)

			+ SE195+SE200)
SE136	Вкупен аутпут растенија/ха	ден/ха	= {Продажба+ употреба на стопанството+ домашна потрошувачка (вредност на крајот на годината - вредност на почетокот на годината)}/ха (со исклучок на површини изнајмени на краток период и површини надвор од производство).
SE140	Жита	ден	Вредност на аутпутот на жита
SE145	Протеински култури	ден	Одгледувани за семе: не доколку се ожнеани зелени (сточна храна). Не се вклучени зеленчук или соја.
SE146	Енергетски култури	ден	Сите култури произведени за енергетски цели
SE150	Компир	ден	Вклучувајќи ран компир и семе
SE155	Шеќерна репа	ден	Не е вклучена вредност на надземниот дел, вклучувајќи ја пулпата која се враќа на носителот на земјоделското стопанство или продадена од него во индустрија за производство на шеќерна репа
SE160	Маслодајни култури	ден	Маслодајни култури и други култури кои содржат влакна (со исклучок на памук)
SE165	Индустриски култури	ден	Коноп, тутун, други индустриски култури (вклучувајќи медицински растенија, мирудии, аромати и зачини, памук, шеќерна трска, влакна од лен и коноп)
SE170	Зеленчук и цвеќе	ден	Свеж зеленчук, дињи и јагоди, цвеќе и декоративни растенија (кои се одгледуваат на отворено и под заштитен простор). Вклучен е аутпут од печурки (но, површините под печурки не се вклучени во (SE046).
SE175	Овошје	ден	Овошни дрвја и шумски плодови кои се одгледуваат на отворено (вклучувајќи и тропско овошје)
SE180	Цитрусно овошје	ден	Портокали, мандарини, лимуни и друго цитрусно овошје
SE185	Вино и грозје	ден	Трпезно грозје, грозје за квалитетно/трпезно вино, секундарни производи од вино (шира, итн.), вино, производи од вино, суво грозје.
SE190	Маслинки и маслиново масло	ден	Трпезни маслинки, маслинки за производство на масло, маслиново масло и секундарни производи во одгледувањето на маслинки.
SE195	Површина под фуражни култури	ден	Сточни репи и растенија од fam.Brassica, други фуражни култури, површина повремено покриена со трева, ливади и постојани пасишта, груби пасишта, угари и земјоделско земјиште надвор од производство.
SE200	Други култури, аутпут	ден	Семиња и садници (на треве, култури на обработливо земјиште, градинарски култури, со исклучок на жита, суви мешункасти и протеински растенија за производство на

			зрнеста храна, компир и други маслодајни култури), други култури на обработлива површина (кои не се покриени со специфични наслови), постојани култури под заштитен простор.
SE206	Вкупно аутпут од животни & производи од животни	ден	<p>Аутпут од животни, промени во вредноста на животни, производи од анимално потекло. Аутпут од животни: продажба, домашна потрошувачка - купување. Се пресметува за коњи, крави, овци, кози, свињи, живина и други животни. Промени во вредноста на животни: вредност на крајот на годината - вредност на почетокот на годината. За животни кои се присутни на стопанството повеќе од една година, проценета е вредноста која кореспондира со порастот во волумен.</p> <p>Анимални продукти: продажба, домашна потрошувачка, употреба на стопанството, вредност на крајот на годината - вредност на почетокот на годината. Производи се: млеко и млекни производи од крава, овци, кози; волна, јајца од кокошки, други животински производи (ѓубрива, други јајца, итн.), приходи од животни одгледувани под договор (животни кои не припаѓаат на носителот на стопанството) и мед. (SE216+SE220+SE225+SE230+SE235+SE240 + SE245+SE251).</p>
SE207	Вкупен аутпут кај животни/ДЕ	ден/ДЕ	<p>Сооднос на вкупен аутпут од животни и производи од животни и вкупниот број на добиточни единици (ДЕ). Исклучени од ДЕ се пчелни семејства, зајаци и други животни. Животни кои не му припаѓаат на носителот на земјоделското стопанство, но се одгледуваат на земјоделското стопанство согласно договор за производство, се земаат во предвид согласно нивното годишно присуство на земјоделското стопанство. (SE206/SE080).</p>
SE211	Промени во вредноста на животните	ден	<p>Нето промени во вредноста или проценка на вредноста на животните која одговара на порастот на бројот на животните присутни на земјоделското стопанство за повеќе од една година. Проценката овозможува во вредноста на годишниот аутпут да не се вклучуваат промените на краткорочните цени кои влијаат на животните кои ќе се продаваат само на среден или долг рок. Животни за кои особено се прави оваа пресметка се: коњи, говеда, други категории од говеда под една</p>

			година, пресушени крави, кози, овци, свињи за приплод.
SE216	Кравјо млеко&млечни производи	ден	Вредностите се запишуваат по одбивање на износот на коресподентната цена (доколку постои), но пред одземање на вредноста на супер цената (доколку постои). Таа е внесена како негативна субвенција специфична за секторот за млеко.
SE220	Говедско и телешко месо	ден	Производство + промени во вредноста. Нето промени во вредноста во однос на телиња за тов, други говеда под една говеда и пресушени млечни крави; промени во вредноста прилагодени во однос на сите категории говеда.
SE225	Свинско месо	ден	Производство + промени во вредноста. Нето промени во вредноста во однос на прасиња, свињи за тов и други свињи; промени во вредноста прилагодени во однос на свињи за приплод.
SE230	Овци и кози	ден	Производство + промени во вредноста. Нето промени во вредноста во однос на други овци и други кози; промени во вредноста прилагодени во однос на овци и кози за приплод.
SE235	Месо од живина	ден	Производство + промени во вредноста. Нето промени во вредноста прилагодени во однос на сите категории живина.
SE240	Јајца	ден	Само јајца од кокошки
SE245	Овчо и козјо млеко	ден	Овчо и козјо млеко и млечни производи
SE251	Други животни & производи	ден	Месо од коњи и други животни (вклучува промени во вредноста), волна, други животински производи (ѓубриво и др.), приходи од животни кои се одгледуваат под договор, и млеко. Нето промени во вредноста во однос на пчелни семејства, зајаци и други животни; промени во вредноста прилагодени во однос на коњи.
SE256	Друг аутпут	ден	Изнајмено земјиште спремно за сеидба, приходи од повремено изнајмување на површини за сточна храна, шумски производи, работа под договор за други, изнајмување на опрема, камата на ликвидни средства неопходни за производството на стопанството, приходи од туризам, приходи во однос на претходна сметководствена година, други производи и приходи.
SE260	Домашна потрошувачка	ден	Вредност на земјоделски (растенија и животни) производи консумирани од семејството на носителот на стопанството. Земено е во предвид во износот на

			земјоделскиот аутпут.
SE265	Употреба на стопанството	ден	Вредност на растителни производи произведени и употребени на стопанството за добивање на друг финален земјоделски производ. Овие производи се пред се производи употребени како храна за животните кои се одгледуваат на стопанството, и семиња и садници произведени и употребени на стопанството. Овие производи се земаат во предвид во износот на земјоделскиот аутпут. Трошоците во врска со храната и семињата се најзначаен дел на овој износ.

Трошоци

Симбол	Име на варијабла	Единица мерка	Опис
SE270	Вкупен инпут	ден	Вкупен инпут претставува збир од специфични трошоци, режиски трошоци, амортизација и надворешни фактори. Трошоците поврзани со земјоделските активности на носителот на стопанството и поврзани со аутпутот на сметководствената година. Вклучени се количините поврзани со инпутите произведени на стопанството (употреба на стопанството) = семиња и садници и храна за тревопасен добиток и гранивори, но не арско ѓубриво. Кога се калкулираат ФАДН стандардни резултати, даноците на стопанството и другите давачки не се вклучени во вкупниот износ на трошоци, но се земени во предвид во билансот “Субвенции и даноци” на тековните и нетековните операции. (SE275+SE360+SE365)
SE275	Вкупно меѓуфазна потрошувачка	ден	Вкупно специфични трошоци (вклучени се инпути произведени на стопанството) и режиски трошоци кои произлегуваат од производството во тековната година. (SE281 + SE336)
SE281	Вкупно специфични трошоци	ден	Трошоци специфични за културата (семиња и садници, ѓубрива, средства за заштита, други специфични за културата трошоци, трошоци специфични за добитокот (храна за тревопасен добиток и гранивори, други специфични трошоци за добитокот) и специфични трошоци за шумарството. (SE285+SE295+SE300+SE305+SE310+SE320+SE330+ SE331).
SE284	Специфични за	ден/ха	Сооднос на инпутите специфични за

	културата трошоци/ха		културата и вкупното КЗЗ на стопанството
SE285	Семиња и растенија	ден	Поврзано со поделелски и градинарски растенија. Нови насади со постојани култури и дрвна маса се сметаат за инвестиции.
SE295	Ѓубрива	ден	Купени ѓубрива и подобрувачи на почвата (со исклучок на оние кои се употребуваат за шуми) .
SE300	Средства за заштита	ден	Средства за заштита на растенијата, стапици и мамки, плашила за птици, против-градоносна заштита, заштита од мраз, итн. (со исклучок на оние кои се употребуваат за шуми).
SE305	Други специфични за културата трошоци	ден	Вклучувајќи анализа на почва, купување на постојани култури, изнајмување на земјиште за културат за период помалку од една година, купување на производи за културите (грозје, итн.), трошоци настанати за подготовка за пазар, складирање, маркетинг на културите, итн.
SE310	Храна за тревопасен добиток	ден	Концентрирана добиточна храна (вклучени минерални и конзерванси), груба сточна храна, издатоци за користење на заедничко земјиште за напасување, издатоци за трошоци за изнајмување на земјиште за фуражни култури кое не е вклучено во КЗЗ за коњи, говеда, овци и кози. Двете, домашно производство и купена.
SE315	Храна за тревопасен добиток, сопствено производство	ден	Пазарни производи од стопанството (вклучувајќи млеко поинакво од исцицаното) употребено како храна за тревопасен добиток
SE320	Храна за свињи & живина	ден	Храна за свињи и живина. Двете, домашно производство и купена.
SE325	Храна за свињи & живина, сопствено производство	ден	Пазарни производи од стопанството (вклучувајќи млеко поинакво од исцицаното) употребено како храна за гранивори
SE330	Други специфични за добитокот трошоци	ден	Ветеринарни трошоци и трошоци за репродукција, тестови за млеко, повремени набавки на производи од животинско потекло (млеко, итн.), трошоци настанати при подготовка за пазар, складирање, маркетинг на добиточни производи, итн.
SE331	Специфични трошоци за шумарство	ден	Ѓубрива, заштитни материјали, разни специфични трошоци. Трошоци за работна сила, договорна работа и механизација не се вклучени; тие се прикажани под соодветни поглавја за трошоци.
SE336	Вкупно режиски трошоци за	ден	Трошоци за снабдување поврзани со производствените активности, но не се

	земјоделството		поврзани со специфични линии на производството. (SE340+SE345+SE350+SE356).
SE340	Машини & згради, тековни трошоци	ден	Трошоци за тековно одржување на опрема (купување на мали капацитети), трошоци за возила, тековно одржување на згради и подобрување на земјиште, осигурување на згради. Големи поправки се сметаат за инвестиции.
SE345	Енергија	ден	Моторни масла и средства за подмачкување, електрична енергија, горива за греење
SE350	Договорна работа	ден	Трошоци поврзани со работа која се врши од страна на изведувачи и за изнајмување на машини
SE356	Други директни инпути	ден	Вода, осигурување (со исклучок на згради и несреќи при работа) и други режиски трошоци на стопанството (сметководствени такси, телефонски сметки, итн.)
SE360	Амортизација	ден	Амортизација на капитални средства пресметани со вредноста на замена. Влегување во сметките на амортизација на капитални средства во текот на сметководствената година. Се утврдува на база на вредноста на замена. Се однесува на плантажи со постојани култури, земјоделски згради и фиксна опрема, подобрување на земјиште, машини и опрема и плантажи со шуми. Не се однесува на амортизација на земјиште и обртен капитал.
SE365	Вкупно надворешни фактори	ден	Надоместок за инпути (работа, земјиште и капитал) кои не се сопственост на носителот на стопанството. Тоа се плати, закупнина и платена камата. (SE370+SE375+SE380).
SE370	Платени плати	ден	Плати и придонеси за социјално осигурување (осигурување) на работната сила. Исклучена е сумата добиена од работниците кои се сметаат за неплатени работници (плати пониски од нормалните плати).
SE375	Платена закупнина	ден	Платена закупнина за земјоделско земјиште и објекти и трошоци за изнајмување.
SE380	Платена камата	ден	Камата и финансиски трошоци платени за кредити добиени за набавка на земјиште, објекти, машини и опрема, добиток, обртен капитал и камати и финансиски трошоци за долгови. Субвенциите за камати треба да се одземат.

Субвенции

Симбол	Име на варијабла	Единица	Опис
--------	------------------	---------	------

		мерка	
SE605	Вкупно субвенции – со исклучок на инвестиции	ден	Субвенции на тековните операции поврзани со производството (не се инвестиции). Притоа каматни субвенции и плаќања за земјоделски активности не се вклучени. Влегување во сметките е генерално врз основа на права и не примиле плаќање со цел да се добијат кохерентни резултати (производство/трошоци/субвенции) за дадената сметководствена година. (SE610+SE615+SE624+SE625+SE626+SE624+SE630+SE699)
SE610	Вкупно субвенции за растително производство	ден	Сите субвенции на стопанството за растително производство, вклучувајќи компензаторни плаќања/ плаќања по површина и премии за угар. (SE611 + SE612 + SE613)
SE611	Компензаторни плаќања / плаќања по површина	ден	Износите исплатени на производителите на жита, маслодајни култури и протеински култури.
SE612	Премии за угар	ден/ха	Износите на премии добиени од производителите на жита, маслодајни култури и протеински култури кои се задолжени дел од површината да остават по угар. Таа површина би можела да се користи за некои производи кои не се храна.
SE613	Други субвенции за растително производство	ден	Сите останати субвенции на стопанството за поделелски, градинарски и повеќегодишни култури.
SE615	Вкупно субвенции за сточарство	ден	Сите субвенции на стопанството за добиток и производи од анимално потекло.
SE616	Субвенции за млеко и млечни производи	ден	Како додаток на премијата за млеко вклучени се се субвенции за млечни производи. Износот на данокот за млеко треба да се одбие.
SE617	Субвенции за други говеда	ден	Сите субвенции на стопанството добиени за говеда , но не за млечни крави, на пр: премии за машини телиња, премии за млади машини говеда, премии за крави систем крава теле, итн.
SE618	Субвенции за овци & кози	ден	Како додаток на премиите за овци и кози вклучени се субвенции за производи од овци и кози.
SE619	Други субвенции за сточарство	ден	Сите останати субвенции на стопанството за други животни или производи од анимално потекло. Вклучени се износи за било кои од следните категории – млеко, говедско/телешко месо чии износи неможат да се внесат под овие категории поради недостаток од детални информации.

SE620	Други субвенции	ден	Други добиени субвенции особено за активности поврзани за шумарство и туризам, програми за животна средина и пошумување, структурна помош. Вклучува исто така грантови и субвенции за непогоди или катастрофи (агроекономски компензациони плаќања, итн.)
SE621	Субвенции за животна средина	ден	Доколку има расположливи детали во сметките на стопанството.
SE622	LFA субвенции	ден	Субвенции за помалку развиени подрачја.
SE623	Други исплати за рурален развој	ден	Поддршка за да им се помогне на земјоделските производители да ги адаптираат стандардите, да ги користат советодавните услуги за стопанството, да го подобрат квалитетот на земјоделските производи, тренинзи, пошумување и економска стабилност на шумите.
SE624	Вкупно поддршка за рурален развој	ден	Вклучува субвенции за животна средина, LFA субвенции и други исплати за рурален развој вклучително и националните плаќања за рурален развој.
SE625	Субвенции за меѓуфазна потрошувачка	ден	Сите субвенции за меѓуфазна потрошувачка на стопанството. Исклучени се субвенции за плати, закуп и камати.
SE626	Субвенции за надворешни фактори	ден	Субвенции за плати, закуп и камати.

Биланси на субвенции и даноци

Симбол	Име на варијабла	Единица мерка	Опис
SE600	Биланс на тековни субвенции & даноци	ден	Субвенции и даноци кои произлегуваат од тековни производствени активности во сметководствената година. Биланси на субвенции и даноци на тековните операции = субвенции на стопанството + ДДВ биланс на тековните операции – даноци на стопанството. (SE605+SE395-SE390)
SE605	Вкупно субвенции – со исклучок на инвестиции	ден	Субвенции на тековните операции поврзани со производството (не за инвестиции). Притоа, плаќања за престанок на земјоделски активности не се вклучени. Внесот во сметките е генерален врз основа на правото и не се добива плаќање, со цел да се добие кохерентни резултати (производство/ трошоци/субвенции) за тековната сметководствена година.(SE610+SE615+SE620+SE624+SE625+SE626+SE630+SE699).
SE395	ДДВ биланси со исклучок на	ден	Генерално правило е сите внесови да бидат направени без ДДВ; ова не претставува

	инвестиции		проблем кога носителот на стопанството е предмет на нормален ДДВ систем. Кога се работи за посебни земјоделски системи треба да се евидентираат различни износи на ДДВ така што кога се пресметуваат резултати било кои предности на националните земјоделски ДДВ системи треба да бидат земени во превид.
SE390	Даноци	ден	Даноци на стопанството и други давачки (не е вклучен ДДВ и персонален данок на носителот на стопанството) и даноци и други давачки за земјиште и згради. Субвенции на даноци се одземаат. (SE406+SE407-SE408)
SE405	Биланс на субвенции и даноци на инвестиции	ден	Субвенции и даноци кои ниту произлегуваат од тековните производствени активности во сметководствената година = субвенции за инвестиции + премии за престанок со говедарство – ДДВ платено за инвестиции.
SE406	Субвенции за инвестиции	ден	Субвенции за инвестиции
SE407	Исплати за оние кои престануваат со одгледување млечни крави	ден	Како додаток на премијата за млеко вклучени се субвенции за млечни производи. Премијата може да се добие во форма на паушал или да биде поделена на неколку години.
SE408	ДДВ за инвестиции	ден	За потребите за пресметка на профитот се смета за подобро да се третира овој износ посебно од вкупниот ДДВ биланс. Генерално се работи за голем износ кој не е поврзан со годината на производството. Доколку се зема во предвид ДДВ билансот ќе се наруши билансот на субвенции и даноци на тековните операции.

Приходи по земјоделско стопанство

Симбол	Име на варијабла	Единица мерка	Опис
SE131	Вкупно приходи	ден	Вкупно приходи од растенија и производи од растително потекло, животни и производи од животинско потекло и други приходи. (SE135+SE206-SE256)
SE275	Вкупно меѓуфазна потрошувачка	ден	Вкупно специфични трошоци (вклучително инпути произведени на стопанството) и режиски трошоци кои произлегуваат од производството во сметководствената година (SE281-SE336)
SE600	Биланс на тековни субвенции и даноци	ден	Субвенции и даноци кои произлегуваат од тековните производствени активности во сметководствената година. Биланс на субвенции и даноци на тековните операции =

			субвенции на стопанството + ДДВ биланси на тековни операции – даноци на стопанството (SE605+SE395-SE390)
SE410	Бруто Доход на Фарма	ден	Приходи – меѓуфазна потрошувачка + биланси од субвенции и даноци. (SE131-SE275+SE600)
SE360	Амортизација	ден	Амортизација на капитални средства проценета со вредноста за замена. Внес во сметките на амортизација на капитални средства за сметководствената година. Утврдена на врз база на вредноста на замена. Се однесува на насади со постојани култури, земјоделски згради и фиксна опрема, подобрувања на земјиштето, механизација и опрема и насади со шуми. Нема амортизација на земјиште и обртен капитал, квоти и производствени лимити.
SE415	Нето Додадена Вредност на Земјоделско стопанство	ден	Надоместок за фиксни фактори на производството (работа, земјиште и капитал), независно од тоа дали се екстерни фактори или семејни. Како резултат на тоа стопанствата може да се споредуваат независно од семејна/не семејна природа на вработените фактори на производство. За пресметка на Нето Додадена Вредност на Земјоделско стопанство вредноста на амортизација се одзема од Бруто Доход на Земјоделско стопанство.
SE365	Вкупно надворешни фактори	ден	Надоместок за инпути, (работа, земјиште и капитал) кои не се во сопственост на сопственикот на земјоделското стопанство. Тие се; плати, наемнина и платена камата.. (SE370+SE375-SE380)
SE405	Биланс на субвенции и даноци на инвестиции	ден	Субвенции и даноци кои не произлегуваат од тековни производствени активности во сметководствената година = субвенции на инвестиции + премии за престанок со одгледување на млечни крави – ДДВ платено за инвестиции. (SE406+SE407-SE408)
SE420	Приход на Семејно Земјоделско стопанство	ден	Надоместок за фиксни фактори на производство на семејството, на пример: работа, земјиште и капитал и ризици на претприемач (загуби/профит) во сметководствената година. Тоа е еднакво на Бруто Доход на Земјоделско стопанство – вкупно надворешни фактори + биланс од субвенции и даноци на инвестиции (SE415-SE365 + SE405)

Приходи по лице

Симбол	Име на варијабла	Единица мерка	Опис
SE425	Нето Додадена Вредност на Земјоделското стопанство / ГРЕ	ден/ГРЕ	Нето Додадена Вредност на Земјоделското Стопанство изразена во Годишни Работни Единици. (SE415/SE010)
SE430	Приход на Семејно земјоделско стопанство / СРЕ	ден/СРЕ	Приход на Семејно Земјоделско стопанство изразен во Семејни Работни Единици (SE420/SE015)

Биланс на состојба

Симбол	Име на варијабла	Единица мерка	Опис
SE436	Вкупно средства	ден	Само сопствените средства се земаат во предвид. Ова вклучува фиксни и тековни средства. (SE441+SE465)
SE441	Вкупно фиксни средства	ден	Земјоделско земјиште, земјоделски објекти и шуми, машини и опрема, добиток за приплод. Вклучува исто така инвестиции во фиксни средства. (SE446 + SE450 + SE455 + SE460)
SE446	Земјиште, постојани култури & квоти	ден	Земјоделско земјиште, постојани култури, подобрување на земјиште, квоти и други пропишани права (вклучително и аквизициски трошоци) и шумско земјиште. Исто така и постојани култури под инвестиции.
SE450	Објекти	ден	Објекти и фиксна опрема која му припаѓа на сопственикот. Исто така и вредноста на недовршена инвестиција.
SE455	Машини	ден	Машини, трактори, автомобили и камиони, опрема за наводнување (со исклучок на оние со мала вредност или користени само во текот на една година). Вклучува вредност на недовршена инвестиција.
SE460	Добиток за приплод	ден	Вредност на крајот на годината за добиток за приплод, млечни крави, други крави, кози, овци и свињи за приплод.
SE465	Вкупно тековни средства	ден	Не-приплоден добиток + Обртен капитал (Залихи на земјоделски производи + Друг обртен капитал). (SE470+SE475-SE480)
SE470	Не-приплоден добиток	ден	Сите видови на добиток со исклучок на добитокот за приплод.
SE475	Залихи на земјоделски производи	ден	Сите видови на растенија и производи од животни (со исклучок на млади растенија).
SE480	Друг обртен капитал	ден	,Овде се вклучени: зимските култури, уделот во кооперативи или други земјоделски организации, побарувања на краток рок, парични средства на рака или во банка (средства неопходни за функционирање на

			стопанството).
SE485	Вкупно обврски	ден	Вредност на крајот на годината од вкупно долгорочни, среднорочни или краткорочни кредити кои треба да се вратат. (SE490 +SE495)
SE490	Долгорочни кредити	ден	Кредити под договор за период повеќе од една година
SE495	Краткорочни кредити	ден	Кредити под договор за период помалку од една година и заостанати исплати.
SE501	Нето вредност	ден	=вкупно средства – обврски (SE436+SE485)

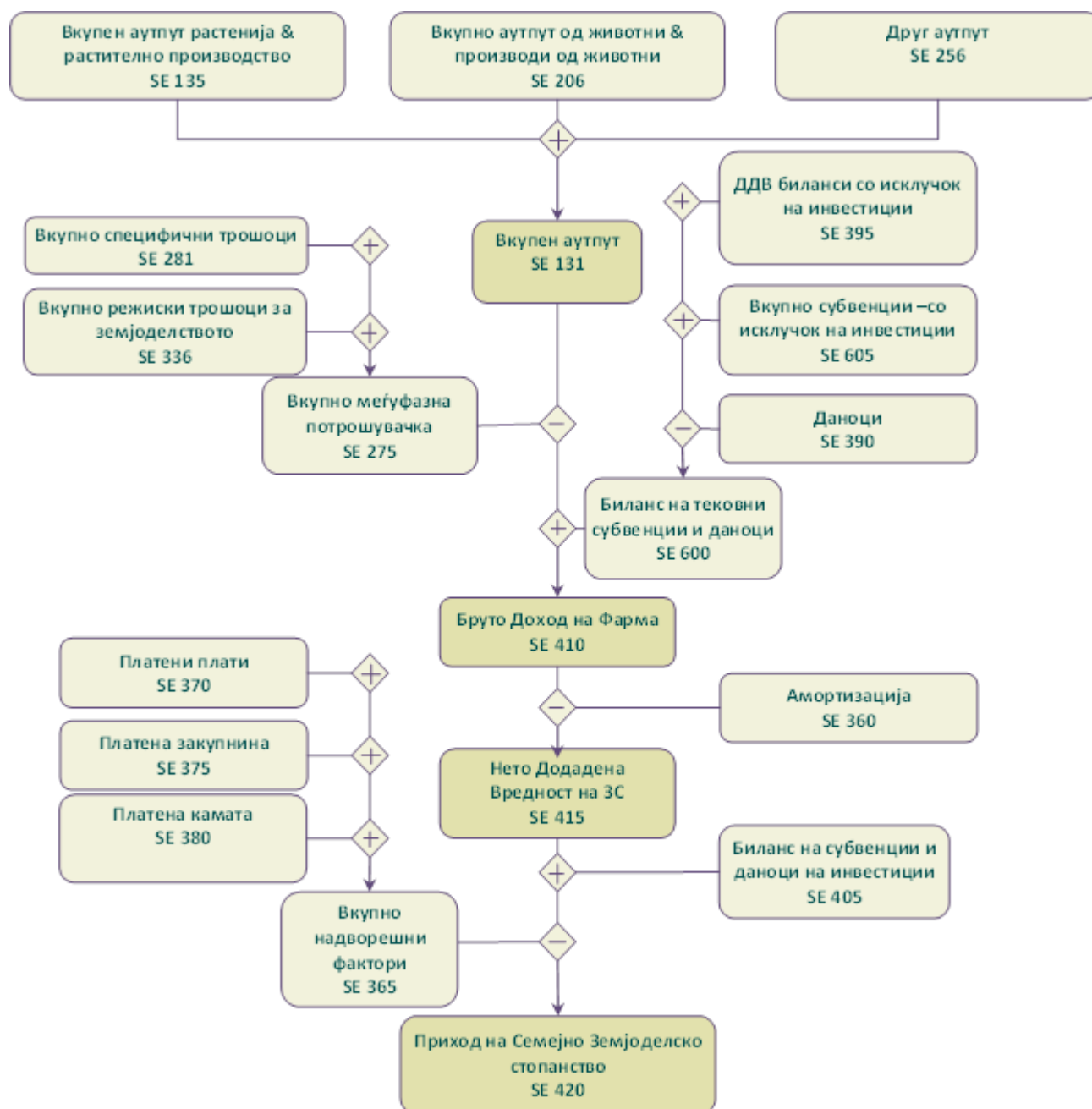
Финансиски индикатори

Симбол	Име на варијабла	Единица мерка	Опис
SE506	Промени во нето вредност	ден	={(вкупно средства – обврски) од вредноста на крајот на годината} – {(вкупно средства – обврски) од вредноста на почетокот на годината}.
SE510	Просечен капитал на стопанството	ден	Просечна вредност (= {вредност на почеток на годината +вредност на крајот на годината} / 2)од обртен капитал = добиток + постојани култури + подобрувања на земјиште + објекти + машини и опрема + обртен капитал. Не е вклучена вредноста на квоти и други пропишани права.
SE516	Бруто инвестиции	ден	Купување – продажба на фиксни средства + промени во вредноста кај добиток за приплод
SE521	Нето инвестиции	ден	Бруто инвестиции – амортизација (SE516-SE530)
SE526	Готовински тек (1)(Cash Flow)	ден	Капацитет на стопанството за штедење и самофинансирање земајќи ги во предвид само тековните операции. Се пресметува на следниот начин: продажба на земјоделски производи + други продажби + продажба на животни – вкупни инпути – купување на животни + биланс на субвенции и даноци за тековни операции и инвестиции
SE530	Готовински тек (2)(Cash Flow)	ден	Капацитет на стопанството за штедење и самофинансирање. Се пресметува на следниот начин: Готовински тек (1) + продажба на фиксни средства – купување на фиксни средства и инвестиции + вкупно пасива од вредноста на крајот на годината – вкупно пасива од вредноста на почетокот на годината.
SE532	Готовински тек (2)(Cash Flow)/ вкупниот капитал на стопанството	однос	Сооднос на Готовински тек (2) и вкупните средства (SE530-SE436)

4. Графички приказ за калкулација на економски показатели

Во ова поглавје претставени се графикони за калкулација на основните економски показатели кои се користени во Стандардните Резултати за ФАДН. Овие графикони се развиени со користење на материјали објавени на веб страницата на Европскиот ФАДН систем.

Графикон 1: Калкулација на основни економски показатели



Во графикон 1 претставен е методот на калкулација на одредени основни економски показатели. Бруто доход на земјоделско стопанство е првиот економски показател за

профитабилноста на земјоделското стопанство. Се пресметува со одземање на сумата на вкупната меѓуфазна потрошувачка од вкупниот аутпут и додавање на билансот на субвенциите и даноците поврзани со тековните активности. Субвенциите го зголемуваат бруто доходот на земјоделското стопанство, додека даноците (тие не се земени во предвид во меѓуфазната потрошувачка) го намалуваат бруто доходот на земјоделското стопанство. По одземање на амортизацијата од бруто доходот на земјоделското стопанство се добива нето додадена вредност на земјоделското стопанство. Во следна фаза се одземаат трошоците на надворешните фактори од нето додадената вредност на земјоделското стопанство и се додава билансот на субвенции и даноци на инвестиции. На тој начин се добива основен економски показател добиен во рамки на тековните активности на земјоделското стопанство, дефиниран како приход на семејно земјоделско стопанство. Наведениот приход се состои од плаќање за сопствени производни средства (работа, земјиште и капитал), вклучени во оперативни активности на земјоделското стопанство и ризиците преземени од страна на операторот на земјоделскиот бизнис во финансиската година.

Графикон 2: Вкупна вредност на растенија и растително производство

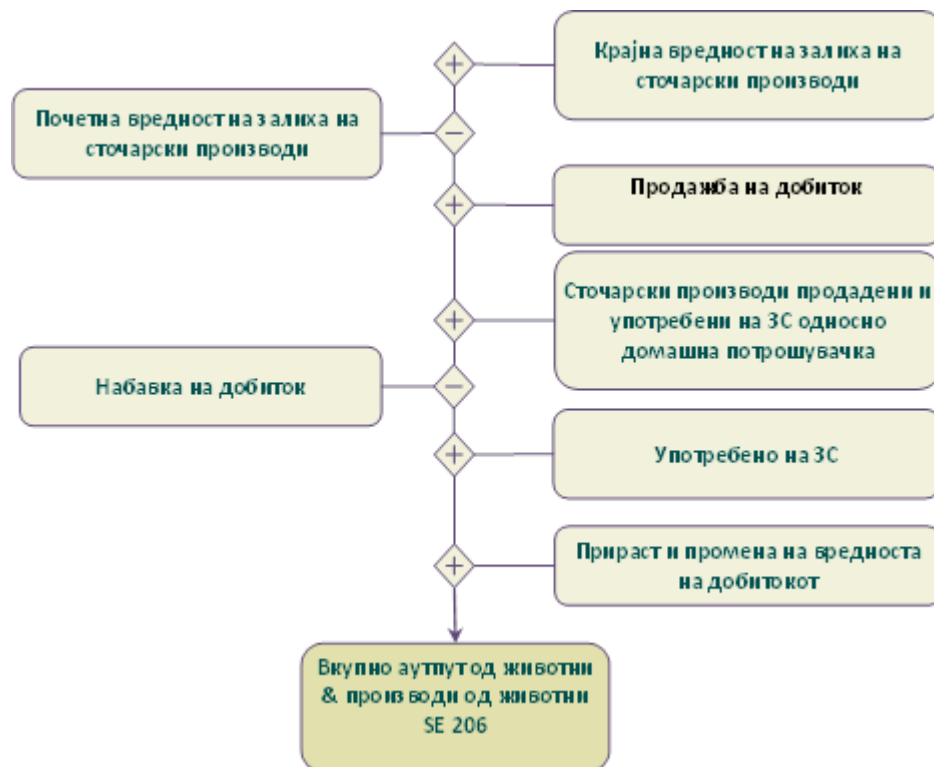


Во графикон 2 и графикон 3 претставен е методот на калкулација на вкупната вредност на аутпутот за растенија и растително производство, животни и производи од животни добиен од оперативните активности на земјоделското стопанство.

Калкулацијата на аутпутот ги зема во предвид продажбата на производите, промена во вредноста на залихи, употреба на земјоделското стопанство и домашна потрошувачка.

Благодарение на таквиот пристап, се добива целосна рефлексивност на обрт на готов производ - пазарните трансакции, бесплатни трансфери и трансфери на производи во рамки на оперативните активности на земјоделското стопанство.

Графикон 3: Вкупна вредност на животни и производи од животни



Калкулацијата на вкупната вредност на аутпутот од животните ја зема во предвид проценетата промена во вредноста на добитокот за приплод и добитокот кој не е за приплод. Промената во вредноста на основниот добиток е резултат на промени во цените во финансиската година. Вредноста на ре-евалуација на основниот добиток е претставена како системска варијабла SE211.

Наспроти ова, вредноста на набавениот добиток е одземена во калкулацијата на вредноста на аутпутот на животните, поради што калкулацијата на резултатот е илустрација на имплементираното сопствено производство.

Поради овие причини, вредноста на набавката на добитокот не се наоѓа во структурата на трошоците на земјоделското стопанство.

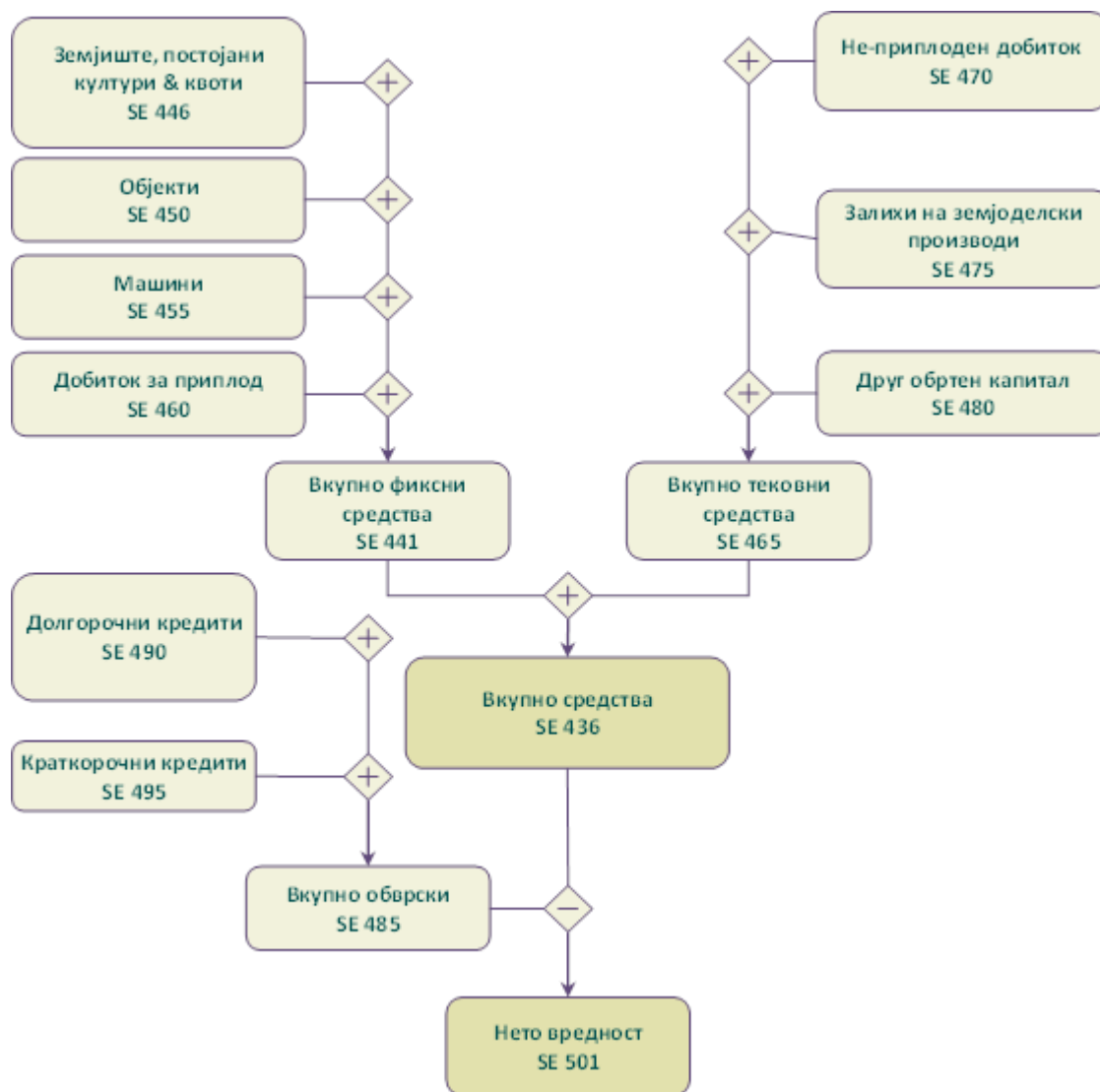
Во случајот на добиток кој не е за приплод, промената во вредноста на добитокот се пресметува како разлика помеѓу крајната и почетната вредност на залихи.

Графикон 4 претставува метод на калкулација на капиталот на земјоделското стопанство согласно методолошките претпоставки на ФАДН. Обртните средства не ја вклучуваат вредноста на земјиштето.

Графикон 4: Калкулација на капиталот на земјоделското стопанство

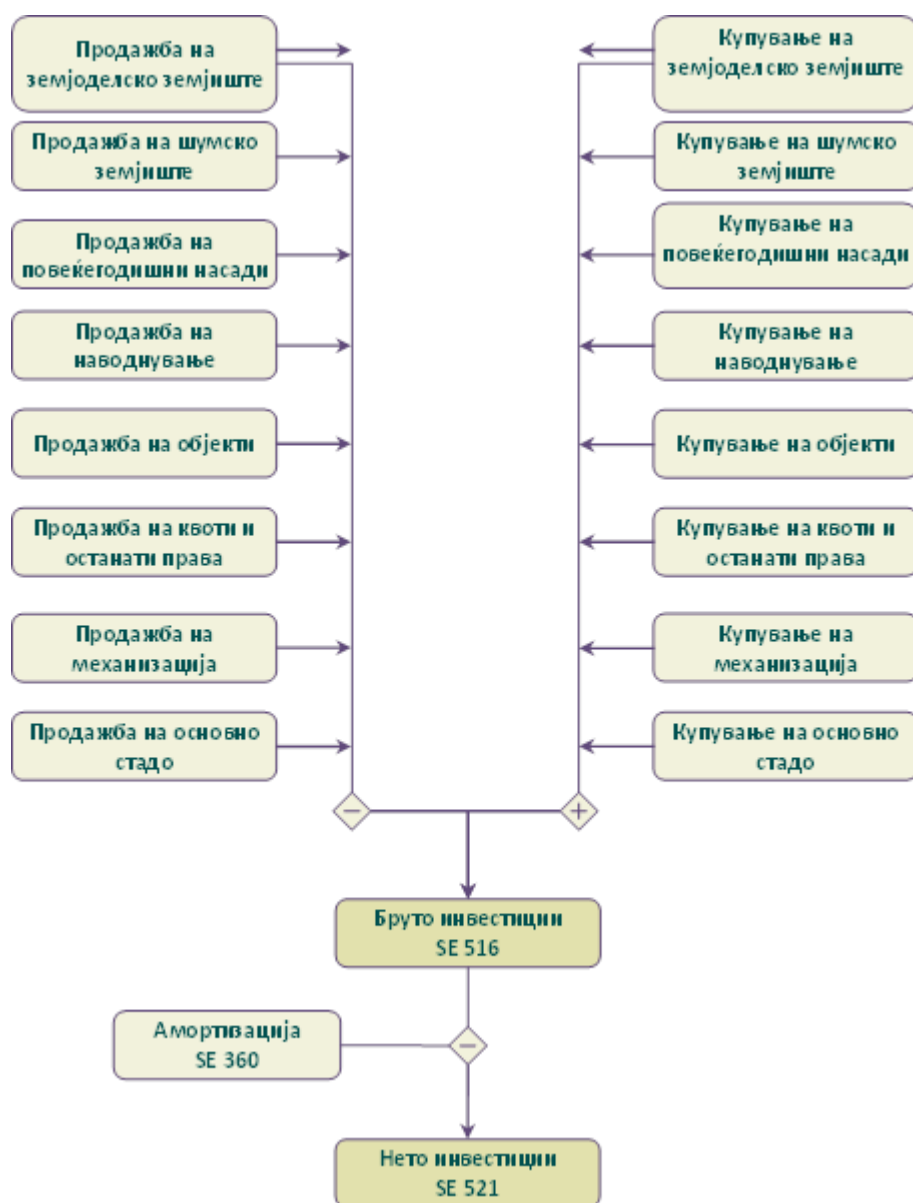


Графикон 5: Калкулација на одделни биланси и финансиски индикатори



Билансот на земјоделското стопанство е претставен во синтетичка форма. На страната на средствата се разликуваат две групи на средства: фиксни средства кои се состојат од 4 групи на фиксни средства и обртни средства кои се состојат од 3 групи на обртни средства претставени во графикон 5. Нето вредноста е пресметана како разлика помеѓу вредноста на вкупните средства и вкупните обврски.

Графикон 6: Калкулација на бруто инвестиции и нето инвестиции



Графикон 6 претставува начин на пресметка на два финансиски индикатори: бруто инвестиции и нето инвестиции.

5. Стандардни Резултати за земјоделските стопанства опфатени во мрежата на сметководствени податоци од земјоделски стопанства за сметководствената 2015 година

Претставените резултати се репрезентативни за полето на истражување за ФАДН и претставуваат просек за специфицирани групи на земјоделски стопанства.

Во однос на варијаблата Приход на Семејно земјоделско стопанство (SE 430) претставени се резултати само за земјоделските стопанства каде е евидентиран инпут на семејна работа (SE 015, Инпут на неплатена работна сила)

5.1 Класификација на земјоделските стопанства според типот на земјоделско производство

Табела 3: Популација и примерок на земјоделски стопанства според тип на земјоделско производство

Симбол	Име на варијабла	Вкупно	1- Специјализирано за поделелски култури	2 - Специјализирано за градинарство	3- Специјализирано за повеќегодишни култури	4 - Специјализирано за треволасен добиток	5- Специјализирано за гравивори	6- Мешовито растително производство	7- Мешовито сточарско производство	8 - Мешовито растително производство и добиток
SYS02	Претставени земјоделски стопанства	79,308	15,170	4,368	8,467	14,272	2,299	7,418	6,534	20,780
SYS03	Земјоделски стопанства во примерокот	651	140	37	105	159	18	51	5	136

Табела 4: Податоци за селекција на производството според тип на земјоделско производство

Симбол	Име на варијабла	Единица мерка	Вкупно	1- Специјализирано за поделски култури	2 - Специјализирано за градинарство	3- Специјализирано за повеќегодишни култури	4 - Специјализирано за тревопасен добиток	5- Специјализирано за гравивори	6 - Мешовито растително производство	7- Мешовито сточарско производство	8 - Мешовито растително производство и добиток
SE 005	Економска големина	просечна големина	3.37	2.91	4.89	2.75	4.25	5.00	3.10	2.6	2.80
SE010	Вкупен инпут на работна сила	ГРЕ	2.20	1.50	2.70	3.26	3.32	0.50	2.33	0.7	0.89
SE011	Инпут на работна сила	Часови	1,684.74	1440.99	1909.41	986.27	2877.50	644.44	1525.88	1574.2	1220.65
SE015	Инпут на неплатена работна сила	СРЕ	0.92	0.57	1.78	0.63	1.41	0.45	1.21	0.7	0.65
SE016	Инпут на неплатена работна сила	Часови	1,440.69	1224.18	1777.95	686.57	2369.35	639.89	1395.43	1574.2	1186.38
SE020	Инпут на платена работна сила	ГРЕ	1.28	0.93	0.93	2.63	1.90	0.0	1.12	0.0	0.24
SE021	Инпут на платена работна сила	Часови	244.05	216.81	131.46	299.70	508.14	4.6	130.45	0.0	34.28
SE025	Вкупно користено земјоделско земјиште	ха	4.14	6.21	1.68	2.61	4.18	1.76	7.81	2.5	2.81
SE030	Изнајмено К.3.3	ха	1.51	2.93	0.01	0.19	1.59	0.34	3.96	0.1	0.65
SE035	Жита	ха	3.98	5.43	0.64	0.71	3.37	1.51	9.27	1.7	2.52
SE041	Други поделски култури	ха	0.94	1.09	0.3	0.45	0.57	0.62	0.90	0.0	1.21
SE046	Зеленчук и цвеќе	ха	1.03	1.15	1.29	0.55	0.38	0.15	0.85	0.0	0.65
SE050	Лозја	ха	1.45	0.59	0.43	2.43	0.45	0.13	1.07	0.0	0.41
SE054	Постојани култури	ха	1.78	0.59	0.25	1.72	0.32	0.00	0.75	0.1	4.35
SE055	Овоштарници	ха	1.78	0.59	0.25	1.72	0.32	0.00	0.75	0.1	4.35
SE071	Фуражни култури	ха	2.14	2.72	0.23	0.78	2.70	0.75	1.81	0.7	1.22
SE080	Вкупно добиточни единици	ДЕ	14.73	1.77	0.0	0.05	22.34	3.61	3.78	3.3	5.05
SE085	Млечни крави	ДЕ	6.80	1.42	0.0	0.00	10.09	3.7	1.91	1.8	3.12
SE090	Други говеда	ДЕ	4.92	0.61	0.0	0.00	7.26	2.60	2.18	0.9	2.39
SE095	Овци и кози	ДЕ	25.38	0.5	0.0	0.00	28.99	0.00	0.00	0.5	7.52
SE100	Свињи	ДЕ	0.75	0.1	0.0	0.05	0.13	1.83	0.00	0.9	1.21
SE105	Живина	ДЕ	3.15	0.0	0.0	0.00	0.00	3.35	0.00	0.0	0.33
SE110	Принос на пченица	q/ха	39.40	38.70	42.76	44.12	36.99	39.17	37.66	35.4	43.54
SE115	Принос на пченка	q/ха	74.88	72.64	53.47	86.73	86.48	72.85	58.68	40.1	69.40
SE120	Густина на добиток/ха	ДЕ/ха	11.39	2.62	0.0	0.00	14.32	0.00	3.43	3.7	8.25
SE125	Принос на млеко	кг/крава	3778.31	2512.63	0.00	0.00	3755.40	0.00	7033.33	1643.06	3751.37

Табела 5: Вредност на производството според тип на земјоделско производство

Симбол	Име на варијабла	Единица мерка	Вкупно	1- Специјализирано за поделски култури	2- Специјализирано за градинарство	3- Специјализирано за повеќегодишни култури	4- Специјализирано за тревопасен добиток	5- Специјализирано за гравивори	6- Мешовито растително производство	7- Мешовито сточарско производство	8- Мешовито растително производство и добиток
SE131	Вкупен аутпут	ден.	783,165	707,243	699,774	429,375	1,040,083	259,958	713,061	288,602	970,506
SE135	Вкупен аутпут растенија & растително производство	ден.	411,138	697,504	699,774	422,284	222,807	152,478	686,390	93,602	192,089
SE140	Жита	ден.	92,907	174,141	27,711	7,579	79,435	65,589	245,012	62,982	56,325
SE145	Протеински култури	ден.	1,677	4,868	1,349	0	0	6,667	2,239	0	926
SE150	Компир	ден.	21,785	63,109	21,173	0	4,663	59,472	17,635	0	13,616
SE160	Маслодајни култури	ден.	3,273	1,950	0	0	491	0	22,539	0	4,632
SE165	Индустриски култури	ден.	53,347	168,652	8,051	1,367	26,897	0	0	0	47,056
SE170	Зеленчук и цвеќе	ден.	99,419	205,457	622,509	5,343	4,216	4,756	167,708	0	22,462
SE175	Овошје	ден.	55,141	4,465	184	276,030	365	0	75,480	1,000	17,423
SE185	Вино и грозје	ден.	37,403	12,969	17,135	129,489	2,744	1,733	135,127	0	6,943
SE195	Површина под фуражни култури	ден.	46,187	61,895	1,662	2,476	103,997	14,261	20,649	29,620	22,704
SE206	Вкупно аутпут од животни & производи од животни	ден.	372,027	9,738	0	7,091	817,276	107,480	26,672	195,000	778,417
SE216	Кравјо млеко&млечни производи	ден.	92,655	4,158	0	0	326,471	0	13,627	17,240	51,812
SE220	Говедско и телешко месо	ден.	43,105	3,829	0	154	146,863	31,074	12,275	81,620	18,858
SE225	Свинско месо	ден.	5,408	1,026	0	1,074	2,172	59,722	0	84,800	10,437
SE230	Овци и кози	ден.	52,930	179	0	0	209,790	0	0	10,360	7,528
SE235	Месо од живина	ден.	-2	0	0	0	0	-225	0	0	22.1
SE240	Јајца	ден.	302	0	0	0	0	10,909	0	0	0
SE245	Овчо и козјо млеко	ден.	30,028	271	0	4,739	115,283	0	0	980	4,985
SE251	Други животни & производи	ден.	147,601	275	0	1,124	16,697	6,000	771	0	684,776
SE260	Домашна потрошувачка	ден.	2,118	321	0	259	4,121	15,861	0	5,000	2,507
SE265	Употреба на стопанството	ден.	39,337	2,795	0	343	120,689	4,464	12,015	92,602	35,556

Табела 6: Трошоци според тип на земјоделско производство

Симбол	Име на варијабла	Единица мерка	Вкупно	1- Специјализирано за поделски култури	2- Специјализирано за градинарство	3- Специјализирано за повеќегодишни култури	4- Специјализирано за тревопасен добиток	5- Специјализирано за гравивори	6- Мешовито растително производство	7- Мешовито сточарско производство	8- Мешовито растително производство и добиток
SE270	Вкупен инпут	ден.	514,096	330,784	290,913	1,232,302	576,471	219,121	362,515	193,059	243,786
SE275	Вкупно меѓуфазна потрошувачка	ден.	248,762	233,677	158159.6216	124,836	441,802	116,002	277,136	168,825	168,802
SE281	Вкупно специфични	ден.	186,009	152,932	132,105	93,358	359,310	87,646	185,017	135,256	118,906
SE285	Семиња и растенија	ден.	18,127	35,555	54,424	801	9,583	20,137	34,395	3,400	7,852
SE290	Семе и семиња произведени на ЗС	ден.	2,614	5,875	203	38	2,378	1,072	4,742	1,536	1,622
SE295	Ѓубрива	ден.	30,907	45,415	34,136	24,632	25,889	17,476	50,657	4,910	21,130
SE300	Средства за заштита	ден.	18,856	19,805	19,943	58,666	4,101	4,713	21,490	1,648	5,613
SE305	Други специфични за културата трошоци	ден.	18,761	41,133	23,400	8,228	7,902	4,987	53,869	0	4,644
SE310	Храна за тревопасен	ден.	60,691	3,886	0	0	208,597	178	14,882	52,076	35,121
SE315	Храна за тревопасен добиток, сопствено	ден.	33,453	2,791	0	0	108,315	0	9,784	52,076	25,040
SE320	Храна за свињи & живина	ден.	3,888	432	0	666	875	30,139	16	53,676	10,659
SE325	Храна за свињи & живина, сопствено производство	ден.	1,452	114	0	229	0	5,516	0	42,976	4,348
SE330	Други специфични за добитокот трошоци	ден.	32,166	832	0	327	99,985	8,944	4,965	18,010	32,263
SE336	Вкупно режиски трошоци за земјоделството	ден.	62,753	80,746	26,055	31,478	82,492	28,356	92,119	33,569	49,896
SE340	Машини & згради, тековни трошоци	ден.	6,885	7,433	319	2,365	12,560	1,208	8,814	5,280	5,051
SE345	Енергија	ден.	24,828	30,761	15,535	15,878	32,784	6,487	39,819	6,947	16,320
SE350	Договорна работа	ден.	25,499	36,980	3,723	8,725	30,513	17,858	32,953	20,982	25,074
SE356	Други директни инпути	ден.	5,541	5,572	6,478	4,511	6,635	2,804	10,534	360	3,451
SE360	Амортизација	ден.	235,207	65,467	120,186	1,075,959	78,096	100,803	53,627	24,234	69,440
SE365	Вкупно надворешни фактори	ден.	30,127	31,640	12,568	31,508	56,572	2,317	31,753	0	5,543
SE370	Платени плати	ден.	24,473	21,049	12,568	31,362	49,969	678	14,016	0	4,082
SE375	Платена закупнина	ден.	4,608	9,060	0	146	5,208	1,639	12,934	0	1,462
SE380	Платена камата	ден.	1,046	1,530	0	0	1,395	0	4,802	0	0

Табела 7: Субвенции за тековните активности на земјоделското стопанство според тип на земјоделско производство

Симбол	Име на варијабла	Единица мерка	Вкупно	1- Специјализирано за поделелски култури	2 - Специјализирано за градинарство	3- Специјализирано за повеќегодишни култури	4 - Специјализирано за тревопасен добиток	5- Специјализирано за гравивори	6- Мешовито растително производство	7- Мешовито сточарско производство	8 - Мешовито растително производство и добиток
SE605	Вкупно субвенции – со исклучок на инвестиции	ден.	71,935	40,736	20,490	41,188	163,324	14,986	77,848	11,130	42,496
SE610	Вкупно субвенции за растително производство	ден.	29,214	39,926	20,490	40,632	16,361	10,947	75,410	5,000	12,756
SE613	Други субвенции за растително производство	ден.	29,214	39,926	20,490	40,632	16,361	10,947	75,410	5,000	12,756
SE615	Вкупно субвенции за сточарство	ден.	42,721	811	0	555	146,962	4,039	2,437	6,130	29,740
SE616	Субвенции за млеко и млечни производи	ден.	17,133	771	0	0	59,622	1,444	2,437	4,410	10,244
SE617	Субвенции за други говеда	ден.	1,454	40	0	0	4,819	83	0	1,120	1,230
SE618	Субвенции за овци & кози	ден.	20,673	0	0	424	82,521	0	0	0	2,154
SE619	Други субвенции за сточарство	ден.	3,461	0	0	131	0	2,511	0	600	16,111

Табела 8: Биланси на субвенции и даноци според тип на земјоделско производство

Симбол	Име на варијабла	Единица мерка	Вкупно	1- Специјализирано за поделелски култури	2 - Специјализирано за градинарство	3- Специјализирано за повеќегодишни култури	4 - Специјализирано за тревопасен добиток	5- Специјализирано за гравивори	6- Мешовито растително производство	7- Мешовито сточарско производство	8 - Мешовито растително производство и добиток
SE600	Биланс на тековни субвенции & даноци	ден.	71,123	42,356	20,490	41,197	159,832	14,242	79,013	10,330	40,710
SE605	Вкупно субвенции –со исклучок на инвестиции	ден.	71,935	40,736	20,490	41,188	163,324	14,986	77,848	11,130	42,496
SE395	ДДВ биланси со исклучок на инвестиции	ден.	143	1,767	0	0	-1,415	0	1,382	0	0
SE390	Даноци	ден.	1,421	243	0	80	2,675	744	342	800	3,107

Табела 9: Доход по земјоделско стопанство според тип на земјоделско производство

Симбол	Име на варијабла	Единица мерка	Вкупно	1- Специјализирано за поделелски култури	2 - Специјализирано за градинарство	3- Специјализирано за повеќегодишни култури	4 - Специјализирано за тревопасен добиток	5- Специјализирано за гранивори	6- Мешовито растително производство	7- Мешовито сточарско производство	8 - Мешовито растително производство и добиток
SE131	Вкупен аутпут	ден.	783,165	707,243	699,774	429,375	1,040,083	259,958	713,061	288,602	970,506
SE275	Вкупно меѓуфазна потрошувачка	ден.	248,762	233,677	158,160	124,836	441,802	116,002	277,136	168,825	168,802
SE600	Биланс на тековни субвенции & даноци	ден.	71,123	42,356	20,490	41,197	159,832	14,242	79,013	10,330	40,710
SE410	Бруто Доход на Земјоделското стопанство	ден.	607,901	516,311	562,104	345,808	762,864	159,687	515,498	131,707	847,307
SE360	Амортизација	ден.	235,207	65,467	120,186	1,075,959	78,096	100,803	53,627	24,234	69,440
SE415	Нето Додадена Вредност на Земјоделско стопанство	ден.	372,694	450,844	441,919	-730,151	684,768	58,884	461,871	107,473	777,867
SE365	Вкупно надворешни фактори	ден.	30,127	31,640	12,568	31,508	56,572	2,317	31,753	0	5,543
SE420	Приход на Семејно Земјоделско стопанство	ден.	342,567	419,205	429,351	-761,659	628,196	56,567	430,118	107,473	772,323

Табела 10: Доход по лице според тип на земјоделско производство

Симбол	Име на варијабла	Единица мерка	Вкупно	1- Специјализирано за поделелски култури	2 - Специјализирано за градинарство	3- Специјализирано за повеќегодишни култури	4 - Специјализирано за тревопасен добиток	5- Специјализирано за гранивори	6- Мешовито растително производство	7- Мешовито сточарско производство	8 - Мешовито растително производство и добиток
SE425	Нето Додадена Вредност на Земјоделското стопанство / ГРЕ	ден/ГРЕ	1,041,618	2,459,747	548,263	185,813	690,634	229,836	403,079	161,453	1,166,329
SE430	Приход на Семејно земјоделско стопанство / СРЕ	ден/СРЕ	1,213,739	2,616,845	647,753	500,570	953,749	235,935	485,872	161,453	1,218,965

Табела 11: Биланси на крајот на сметководствената година според тип на земјоделско производство

Симбол	Име на варијабла	Единица мерка	Вкупно	1- Специјализирано за поделелски култури	2 - Специјализирано за градинарство	3- Специјализирано за повеќегодишни култури	4 - Специјализирано за тревопасен добиток	5- Специјализирано за гранивори	6- Мешовито растително производство	7- Мешовито сточарско производство	8 - Мешовито растително производство и добиток
SE436	Вкупно средства	ден.	4,896,526	2,916,721	1,788,116	14,130,215	3,844,799	2,932,081	3,360,155	1,020,800	2,859,504
SE441	Вкупно фиксни средства	ден.	4,722,087	2,859,502	1,776,603	14,099,568	3,575,145	2,843,344	3,285,343	846,700	2,471,658
SE446	Земјиште, постојани култури & квоти	ден.	3,402,027	3,309,050	2,135,812	4,128,636	3,570,893	4,141,969	3,276,119	774,240	3,129,705
SE450	Објекти	ден.	811,467	749,791	483,702	487,443	1,052,961	1,538,889	371,338	58,500	1,028,412
SE455	Машини	ден.	1,923,886	294,335	124,493	10,458,375	295,876	221,597	366,444	58,960	283,019
SE460	Добиток за приплод	ден.	207,641	5,907	0	0	761,337	18,667	14,118	72,000	87,346
SE465	Вкупно тековни средства	ден.	174,439	57,219	11,514	30,647	269,653	88,736	74,812	174,100	387,846
SE470	Не-приплоден добиток	ден.	89,508	879	0	1,162	115,710	22,569	2,225	15,100	286,999
SE475	Залики на земјоделски производи	ден.	12,216	5,931	105	2,337	20,138	5,642	4,646	21,686	23,707
SE480	Друг обртен капитал	ден.	97,146	62,271	11,619	31,822	174,081	71,809	77,232	180,686	124,554
SE485	Вкупно обврски	ден.	11,628	18	0	0	18,441	0	90,881	0	0
SE490	Долгорочни кредити	ден.	11,355	0	0	0	18,441	0	87,449	0	0
SE495	Краткорочни кредити	ден.	273	18	0	0	0	0	3,431	0	0
SE501	Нето вредност	ден.	4,884,899	2,916,703	1,788,116	14,130,215	3,826,358	2,932,081	3,269,274	1,020,800	2,859,504

Табела 12: Финансиски индикатори според тип на земјоделско производство

Симбол	Име на варијабла	Единица мерка	Вкупно	1- Специјализирано за поделелски култури	2 - Специјализирано за градинарство	3- Специјализирано за повеќегодишни култури	4 - Специјализирано за тревопасен добиток	5- Специјализирано за гранивори	6- Мешовито растително производство	7- Мешовито сточарско производство	8 - Мешовито растително производство и добиток
SE510	Просечен капитал на стопанството	ден.	3,522,463	1,197,727	709,559	12,930,342	2,406,386	1,911,380	1,250,526	405,089	1,902,055
SE516	Бруто инвестиции	ден.	2,820	456	26,538	195	1,308	16,056	1,433	0	1,468
SE521	Нето инвестиции	ден.	-232,387	-65,012	-93,647	-1,075,763	-76,788	-84,747	-52,194	-24,234	-67,972
SE526	Готовински тек (1)(Cash Flow)	ден.	-56,320	-203,324	-149,929	-111,502	151,599	-15,648	-197,870	133,159	-39,272
SE530	Готовински тек (2)(Cash Flow)	ден.	-59,105	-203,780	-176,467	-111,697	150,436	-31,704	-199,303	133,159	-40,741

5.2 Класификација на земјоделските стопанства според класа на економска големина

Табела 13: Популација и примерок на земјоделски стопанства според класа на економска големина

Симбол	Име на варијабла	Вкупно	2 -Економска големина	3 -Економска големина	4 - Економска големина	5 до 14 - Економска големина
SYS02	Претставени земјоделски стопанства	79,308	35,343	25,414	12,377	6,174
SYS03	Број на ЗС кои се во примерокот	651	213	161	143	134

Табела 14: Податоци за селекција на производството според класа на економска големина

Симбол	Име на варијабла	Единица мерка	Вкупно	2 -Економска големина	3 -Економска големина	4 - Економска големина	5 до 14 - Економска големина
SE010	Вкупен инпут на работна сила	ГРЕ	2.20	0.78	1.60	2.23	5.20
SE011	Инпут на работна сила	Часови	1,684.74	827.21	1516.09	2112.67	2887.48
SE015	Инпут на неплатена работна сила	СРЕ	0.92	0.51	0.77	1.11	1.55
SE016	Инпут на неплатена работна сила	Часови	1,440.69	799.25	1328.24	1918.29	2175.87
SE020	Инпут на платена работна сила	ГРЕ	1.28	0.27	0.83	1.11	3.65
SE021	Инпут на платена работна сила	Часови	244.05	27.96	187.86	194.38	711.61
SE025	Вкупно користено земјоделско земјиште	ха	4.14	1.47	3.18	4.87	8.88
SE030	Изнајмено К.3.3	ха	1.51	0.13	1.23	1.78	3.74
SE035	Жита	ха	3.98	1.70	3.10	3.97	8.58
SE041	Други поледелски култури	ха	0.94	0.60	1.04	1.07	1.33
SE046	Зеленчук и цвеќе	ха	1.03	0.24	0.46	1.19	1.90
SE050	Лозја	ха	1.45	0.48	0.77	1.63	5.27
SE054	Постојани култури	ха	1.78	0.54	1.00	1.94	8.45
SE055	Овощарници	ха	1.78	0.54	1.00	1.94	8.45
SE071	Фуражни култури	ха	2.14	0.72	1.75	2.38	3.60
SE080	Вкупно добиточни единици	ДЕ	14.73	1.96	5.39	11.40	31.81
SE085	Млечни крави	ДЕ	6.80	1.61	2.79	4.73	17.60
SE090	Други говеда	ДЕ	4.92	1.11	1.81	2.15	14.66
SE095	Овци и кози	ДЕ	25.38	0.56	8.64	19.35	44.96
SE100	Свињи	ДЕ	0.75	0.54	1.52	0.32	0.52
SE105	Живина	ДЕ	3.15	0.00	0.33	0.70	3.55
SE110	Принос на пченица	q/ха	39.40	47.33	38.20	38.88	35.26
SE115	Принос на пченка	q/ха	74.88	71.06	76.59	64.09	87.97
SE120	Густина на добиток/ха	ДЕ/ха	11.39	4.87	7.86	8.92	22.00
SE125	Принос на млеко	кг/крава	3,778.31	2733.54	4285.62	3443.10	4144.60

Табела 15: Вредност на производството според класа на економска големина

Симбол	Име на варијабла	Единица мерка	Вкупно	2 -Економска големина	3 -Економска големина	4 - Економска големина	5 до 14 - Економска големина
SE131	Вкупен аутпут	ден.	783,165	248,765	1,023,540	746,375	1,428,251
SE135	Вкупен аутпут растенија & растително	ден.	411,138	206,941	399,407	467,372	729,678
SE140	Жита	ден.	92,907	44,770	82,073	105,145	175,132
SE145	Протеински култури	ден.	1,677	4,108	801	671	1,268
SE150	Компир	ден.	21,785	27,605	10,396	21,753	34,669
SE160	Маслодајни култури	ден.	3,273	0	0	7,997	7,254
SE165	Индустриски култури	ден.	53,347	26,756	111,408	74,724	11,879
SE170	Зеленчук и цвеќе	ден.	99,419	25,869	54,261	96,954	280,506
SE175	Овошје	ден.	55,141	44,576	69,552	51,031	68,502
SE185	Вино и грозје	ден.	37,403	25,454	35,237	44,091	51,458
SE195	Површина под фуражни култури	ден.	46,187	7,802	35,680	65,005	99,010
SE206	Вкупно аутпут од животни & производи од животни	ден.	372,027	41,824	624,133	279,004	698,573
SE216	Кравјо млеко&млечни производи	ден.	92,655	7,845	35,297	92,919	297,417
SE220	Говедско и телешко месо	ден.	43,105	4,095	25,463	35,202	135,580
SE225	Свинско месо	ден.	5,408	2,998	11,268	3,203	3,753
SE230	Овци и кози	ден.	52,930	588	18,986	73,775	154,890
SE235	Месо од живина	ден.	-2	0	19	0	-30
SE240	Јајца	ден.	302	0	0	37	1,426
SE245	Овчо и козјо млеко	ден.	30,028	172	7,046	38,887	91,803
SE251	Други животни & производи	ден.	147,601	26,126	526,054	34,980	13,733
SE260	Домашна потрошувачка	ден.	2,118	723	2,798	2,310	2,872
SE265	Употреба на стопанството	ден.	39,337	6,030	17,771	52,220	104,573

Табела 16: Трошоци според класа на економска големина

Симбол	Име на варијабла	Единица мерка	Вкупно	2 -Економска големина	3 -Економска големина	4 - Економска големина	5 до 14 - Економска големина
SE270	Вкупен инпут	ден.	514,096	146,726	279,567	1,112,543	751,766
SE275	Вкупно меѓуфазна потрошувачка	ден.	248,762	83,899	179316.6155	282,333	570,154
SE281	Вкупно специфични трошоци	ден.	186,009	57,378	127,972	202,913	450,485
SE285	Семиња и растенија	ден.	18,127	8,780	16,000	22,837	31,892
SE290	Семе и семиња произведени на ЗС	ден.	2,614	1,199	3,322	2,973	3,664
SE295	Ѓубрива	ден.	30,907	12,424	26,995	40,584	56,526
SE300	Средства за заштита	ден.	18,856	11,911	16,612	27,067	25,526
SE305	Други специфични за културата трошоци	ден.	18,761	4,407	9,244	14,061	58,130
SE310	Храна за тревопасен добиток	ден.	60,691	5,937	29,497	71,703	173,843
SE315	Храна за тревопасен добиток, сопствено	ден.	33,453	4,634	17,575	43,624	88,187
SE320	Храна за свињи & живина	ден.	3,888	2,752	6,349	3,900	2,816
SE325	Храна за свињи & живина, сопствено	ден.	1,452	1,031	1,805	1,240	1,633
SE330	Други специфични за добитокот трошоци	ден.	32,166	9,967	19,953	19,788	98,087
SE336	Вкупно режиски трошоци за	ден.	62,753	26,521	51,345	79,420	119,669
SE340	Машини & згради, тековни трошоци	ден.	6,885	2,356	4,816	7,628	16,067
SE345	Енергија	ден.	24,828	12,173	19,231	29,532	48,686
SE350	Договорна работа	ден.	25,499	9,725	23,222	35,722	43,081
SE356	Други директни инпути	ден.	5,541	2,267	4,075	6,538	11,835
SE360	Амортизација	ден.	235,207	55,970	78,170	807,238	95,564
SE365	Вкупно надворешни фактори	ден.	30,127	6,856	22,080	22,972	86,048
SE370	Платени плати	ден.	24,473	6,563	17,834	18,083	69,380
SE375	Платена закупнина	ден.	4,608	293	4,245	4,889	11,586
SE380	Платена камата	ден.	1,046	0	0	0	5,082

Табела 17: Субвенции за тековните активности на земјоделското стопанство според класа на економска големина

Симбол	Име на варијабла	Единица мерка	Вкупно	2 -Економска големина	3 -Економска големина	4 - Економска големина	5 до 14 - Економска големина
SE605	Вкупно субвенции – со исклучок на инвестиции	ден.	71,935	14,408	49,726	79,148	184,210
SE610	Вкупно субвенции за растително производство	ден.	29,214	8,685	26,937	36,295	57,700
SE613	Други субвенции за растително производство	ден.	29,214	8,685	26,937	36,295	57,700
SE615	Вкупно субвенции за сточарство	ден.	42,721	5,723	22,790	42,853	126,511
SE616	Субвенции за млеко и млечни производи	ден.	17,133	1,108	11,242	16,013	51,120
SE617	Субвенции за други говеда	ден.	1,454	121	1,109	915	4,565
SE618	Субвенции за овци & кози	ден.	20,673	0	4,901	22,189	70,535
SE619	Други субвенции за сточарство	ден.	3,461	4,494	5,537	3,736	291

Табела 18: Биланси на субвенции и даноци според според класа на економска големина

Симбол	Име на варијабла	Единица мерка	Вкупно	2 -Економска големина	3 -Економска големина	4 - Економска големина	5 до 14 - Економска големина
SE600	Биланс на тековни субвенции & даноци	ден.	71,123	14,188	48,804	77,630	183,322
SE605	Вкупно субвенции –со исклучок на инвестиции	ден.	71,935	14,408	49,726	79,148	184,210
SE395	ДДВ биланси со исклучок на инвестиции	ден.	143	0	0	0	693
SE390	Даноци	ден.	1,421	1,094	1,169	1,728	2,192

Табела 19: Доход по земјоделско стопанство според според класа на економска големина

Симбол	Име на варијабла	Единица мерка	Вкупно	2 -Економска големина	3 -Економска големина	4 - Економска големина	5 до 14 - Економска големина
SE131	Вкупен аутпут	ден.	783,165	248,765	1,023,540	746,375	1,428,251
SE275	Вкупно меѓуфазна потрошувачка	ден.	248,762	83,899	179,317	282,333	570,154
SE600	Биланс на тековни субвенции & даноци	ден.	71,123	14,188	48,804	77,630	183,322
SE410	Бруто Доход на Земјоделското стопанство	ден.	607,901	180,368	895,119	544,919	1,045,192
SE360	Амортизација	ден.	235,207	55,970	78,170	807,238	95,564
SE415	Нето Додадена Вредност на Земјоделско стопанство	ден.	372,694	124,398	816,949	-262,319	949,628
SE365	Вкупно надворешни фактори	ден.	30,127	6,856	22,080	22,972	86,048
SE420	Приход на Семејно Земјоделско стопанство	ден.	342,567	117,542	794,869	-285,292	863,580

Табела 20: Доход по лице според според класа на економска големина

Симбол	Име на варијабла	Единица мерка	Вкупно	2 -Економска големина	3 -Економска големина	4 - Економска големина	5 до 14 - Економска големина
SE425	Нето Додадена Вредност на Земјоделското стопанство / ГРЕ	ден/ГРЕ	1,041,618	304,492	1,601,097	1,530,109	1,159,705
SE430	Приход на Семејно земјоделско стопанство / СРЕ	ден/СРЕ	1,213,739	353,977	1,642,209	1,768,083	1,614,441

Табела 21: Биланси на крајот на сметководствената година според класа на економска големина

Симбол	Име на варијабла	Единица мерка	Вкупно	2 -Економска големина	3 -Економска големина	4 - Економска големина	5 до 14 - Економска големина
SE436	Вкупно средства	ден.	4,896,526	2,107,103	3,493,865	11,111,968	4,594,713
SE441	Вкупно фиксни средства	ден.	4,722,087	1,984,206	3,363,827	10,848,043	4,348,561
SE446	Земјиште, постојани култури & квоти	ден.	3,402,027	2,491,009	4,214,546	3,383,421	4,051,233
SE450	Објекти	ден.	811,467	754,036	1,150,999	599,471	733,062
SE455	Машини	ден.	1,923,886	238,900	232,222	7,813,971	382,279
SE460	Добиток за приплод	ден.	207,641	8,333	68,057	250,123	648,110
SE465	Вкупно тековни средства	ден.	174,439	122,897	130,039	263,925	246,153
SE470	Не-приплоден добиток	ден.	89,508	83,235	66,335	136,522	104,813
SE475	Залихи на земјоделски производи	ден.	12,216	5,543	11,775	29,760	6,148
SE480	Друг обртен капитал	ден.	97,146	45,206	75,479	157,163	147,488
SE485	Вкупно обврски	ден.	11,628	0	0	1,224	55,183
SE490	Долгорочни кредити	ден.	11,355	0	0	0	55,164
SE495	Краткорочни кредити	ден.	273	0	0	1,224	19
SE501	Нето вредност	ден.	4,884,899	2,107,103	3,493,865	11,110,744	4,539,530

Табела 22: Финансиски индикатори според класа на економска големина

Симбол	Име на варијабла	Единица мерка	Вкупно	2 -Економска големина	3 -Економска големина	4 - Економска големина	5 -Економска големина
SE510	Просечен капитал на стопанството	ден.	3,522,463	1,313,237	1,815,647	9,728,681	2,557,604
SE516	Бруто инвестиции	ден.	2,820	465	7,687	518	3,351
SE521	Нето инвестиции	ден.	-232,387	-55,505	-70,483	-806,720	-92,213
SE526	Готовински тек (1)(Cash Flow)	ден.	-56,320	-59,007	-63,241	-33,559	-78,154
SE530	Готовински тек (2)(Cash Flow)	ден.	-59,105	-59,472	-70,928	-33,914	-81,504

5.3 Класификација на земјоделските стопанства според површина на користено земјоделско земјиште

Табела 23: Примерок на земјоделски стопанства според површина на користено земјоделско земјиште

Симбол	Име на варијабла	Вкупно	≤ 0.5	$> 0.5 \leq 1$	$> 1 \leq 3$	$> 3 \leq 5$	$> 5 \leq 8$	$> 8 \leq 10$	> 10
SYS02	Претставени земјоделски стопанства	170,884	67,686	31,809	50,244	12,475	4,967	1,426	2,277
SYS03	Земјоделски стопанства во примерокот	651	121	68	226	107	58	22	49

Табела 24: Податоци за селекција на производството според површина на користено земјоделско земјиште

Симбол	Име на варијабла	Единица мерка	Вкупно	≤ 0.5	> 0.5 ≤ 1	> 1 ≤ 3	> 3 ≤ 5	> 5 ≤ 8	> 8 ≤ 10	> 10
SE010	Вкупен инпут на работна сила	ГРЕ	2.20	1.39	0.95	1.86	2.39	3.44	4.30	4.65
SE011	Инпут на работна сила	Часови	1684.74	1476.81	840.40	1602.19	1846.53	2185.81	2832.14	2289.10
SE015	Инпут на неплатена работна сила	СРЕ	0.92	0.60	0.53	1.03	1.16	1.18	1.05	0.81
SE016	Инпут на неплатена работна сила	Часови	1440.69	1247.15	673.15	1485.50	1647.26	1830.84	2368.32	1447.73
SE020	Инпут на платена работна сила	ГРЕ	1.28	0.79	0.42	0.83	1.22	2.26	3.25	3.84
SE021	Инпут на платена работна сила	Часови	244.05	229.66	167.25	116.70	199.27	354.97	463.82	841.37
SE025	Вкупно користено земјоделско земјиште	ха	4.14	0.10	0.80	1.98	4.04	6.21	9.14	24.23
SE030	Изнајмено К.3.3	ха	1.51	0.00	0.03	0.19	0.75	1.69	3.05	14.07
SE035	Жита	ха	2.28	0.00	0.17	0.81	1.94	3.44	4.66	15.95
SE041	Други поделски култури	ха	0.23	0.01	0.08	0.24	0.32	0.26	0.75	0.51
SE046	Зеленчук и цвеќе	ха	0.23	0.03	0.10	0.26	0.36	0.41	0.60	0.11
SE050	Лозја	ха	0.27	0.03	0.19	0.17	0.18	0.23	0.07	1.78
SE054	Постојани култури	ха	0.36	0.03	0.24	0.24	0.38	0.54	0.34	1.59
SE055	Овоштарници	ха	0.36	0.03	0.24	0.24	0.38	0.54	0.34	1.59
SE071	Фуражни култури	ха	0.77	0.00	0.03	0.27	0.84	1.32	2.71	4.31
SE080	Вкупно добиточни единици	ДЕ	6.15	9.69	0.86	3.54	5.91	8.39	10.70	12.69
SE085	Млечни крави	ДЕ	1.64	1.23	0.03	1.09	1.78	3.40	2.80	4.52
SE090	Други говеда	ДЕ	1.23	1.86	0.21	0.57	1.06	2.03	0.80	3.75
SE095	Овци и кози	ДЕ	3.16	6.53	0.53	1.70	2.96	2.78	6.99	4.35
SE100	Свињи	ДЕ	0.05	0.01	0.00	0.06	0.06	0.09	0.11	0.07
SE105	Живина	ДЕ	0.07	0.05	0.08	0.11	0.05	0.10	0.00	0.00
SE110	Принос на пченица	q/ха	13.56	0.00	6.61	15.47	18.27	21.56	28.71	21.29
SE115	Принос на пченка	q/ха	18.98	1.42	8.41	22.89	18.72	19.46	62.42	39.47
SE120	Густина на добиток/ха	ДЕ/ха	2.94	0.00	1.77	3.90	4.17	5.04	2.99	2.18
SE125	Принос на млеко	кг/крава	800.93	77.52	46.32	909.84	1118.61	1240.88	1783.10	1476.79

Табела 25: Вредност на производството според површина на користено земјоделско земјиште

Симбол	Име на варијабла	Единица мерка	Вкупно	≤ 0.5	> 0.5 ≤ 1	> 1 ≤ 3	> 3 ≤ 5	> 5 ≤ 8	> 8 ≤ 10	> 10
SE131	Вкупен аутпут	ден.	783,165	1,092,681	273,614	513,338	673,633	930,300	1,318,770	1,795,037
SE135	Вкупен аутпут растенија & растително производство	ден.	411,138	53,832	241,272	354,313	475,508	610,921	846,662	1,218,708
SE140	Жита	ден.	92,907	299	10,327	41,617	84,308	147,799	214,271	572,066
SE145	Протеински култури	ден.	1,677	258	421	4,141	0	1,655	0	0
SE150	Компир	ден.	21,785	4,736	21,757	25,831	22,181	15,692	122,727	6,286
SE160	Маслодајни култури	ден.	3,273	0	221	850	0	6,733	0	31,286
SE165	Индустриски култури	ден.	53,347	0	6,440	48,434	88,214	58,163	140,534	151,852
SE170	Зеленчук и цвеќе	ден.	99,419	34,964	80,713	111,914	136,885	168,642	157,089	37,265
SE175	Овошје	ден.	55,141	7,942	69,037	69,429	65,040	95,117	45,455	21,929
SE185	Вино и грозје	ден.	37,403	5,633	50,128	38,504	39,844	53,234	24,318	74,922
SE195	Површина под фуражни култури	ден.	46,187	0	2,229	13,593	39,037	63,886	142,268	323,103
SE206	Вкупно аутпут од животни & производи од животни	ден.	372,027	1,038,849	32,341	159,025	198,125	319,379	472,108	576,329
SE216	Кравјо млеко&млечни	ден.	92,655	44,140	1,853	64,568	76,767	169,792	228,445	350,439
SE220	Говедско и телешко месо	ден.	43,105	59,577	5,206	28,782	37,762	65,088	79,041	90,600
SE225	Свинско месо	ден.	5,408	3,430	1,001	6,524	6,679	5,276	8,645	7,183
SE230	Овци и кози	ден.	52,930	128,437	6,406	30,465	39,062	36,631	90,682	67,273
SE235	Месо од живина	ден.	-2	0	0	65	-147	0	0	0
SE240	Јајца	ден.	302	0	622	487	411	0	0	0
SE245	Овчо и козјо млеко	ден.	30,028	44,706	7,318	18,240	31,646	33,361	63,432	57,194
SE251	Други животни & производи	ден.	147,601	758,560	9,936	9,893	5,945	9,231	1,864	3,640
SE260	Домашна потрошувачка	ден.	2,118	3,114	176	1,919	1,977	2,293	3,818	2,612
SE265	Употреба на стопанството	ден.	39,337	78	713	21,835	45,543	49,962	173,742	184,140

Табела 26: Трошоци според површина на користено земјоделско земјиште

Симбол	Име на варијабла	Единица мерка	Вкупно	≤ 0.5	> 0.5 ≤ 1	> 1 ≤ 3	> 3 ≤ 5	> 5 ≤ 8	> 8 ≤ 10	> 10
SE270	Вкупен инпут	ден.	514,096	257,463	150,281	737,059	320,947	515,956	615,701	998,310
SE275	Вкупно меѓуфазна потрошувачка	ден.	248,762	183,076	76,176	163,395	237,165	415,323	447,453	783,171
SE281	Вкупно специфични трошоци	ден.	186,009	154,860	56,471	125,870	173,626	301,119	316,325	552,356
SE285	Семиња и растенија	ден.	18,127	4,281	11,910	16,958	18,711	23,938	32,482	51,740
SE290	Семе и семиња произведени на ЗС	ден.	2,614	163	574	767	3,491	4,244	4,686	15,238
SE295	Ѓубрива	ден.	30,907	2,531	11,346	26,690	35,850	49,861	43,895	108,508
SE300	Средства за заштита	ден.	18,856	3,560	16,585	20,533	24,748	31,225	13,041	27,141
SE305	Други специфични за културата трошоци	ден.	18,761	2,420	6,290	8,505	13,756	64,083	12,985	83,598
SE310	Храна за тревопасен добиток	ден.	60,691	32,000	4,126	38,094	64,443	101,463	171,629	208,002
SE315	Храна за тревопасен добиток, сопствено	ден.	33,453	0	662	15,329	46,041	43,763	130,561	161,863
SE320	Храна за свињи & живина	ден.	3,888	8,084	1,327	2,824	3,466	2,321	2,873	5,213
SE325	Храна за свињи & живина, сопствено	ден.	1,452	461	423	1,623	1,719	1,331	1,455	4,102
SE330	Други специфични за добитокот трошоци	ден.	32,166	101,819	4,313	11,498	9,161	23,985	34,734	52,915
SE336	Вкупно режиски трошоци за земјоделството	ден.	62,753	28,216	19,705	37,525	63,539	114,204	131,128	230,815
SE340	Машини & згради, тековни трошоци	ден.	6,885	7,411	640	4,272	6,541	10,163	20,300	17,155
SE345	Енергија	ден.	24,828	15,624	8,440	17,592	24,120	36,299	33,840	87,598
SE350	Договорна работа	ден.	25,499	3,380	6,922	10,246	27,457	60,866	70,210	110,033
SE356	Други директни инпути	ден.	5,541	1,802	3,703	5,416	5,421	6,876	6,777	16,029
SE360	Амортизација	ден.	235,207	49,422	60,302	560,765	57,819	55,625	112,478	90,179
SE365	Вкупно надворешни фактори	ден.	30,127	24,965	13,803	12,898	25,963	45,008	55,770	124,960
SE370	Платени плати	ден.	24,473	23,132	13,693	12,558	22,308	38,295	43,514	77,522
SE375	Платена закупнина	ден.	4,608	0	110	340	3,654	3,019	12,256	42,439
SE380	Платена камата	ден.	1,046	1,833	0	0	0	3,694	0	4,998

Табела 27: Субвенции за тековните активности на земјоделското стопанство според површина на користено земјоделско земјиште

Симбол	Име на варијабла	Единица мерка	Вкупно	≤ 0.5	> 0.5 ≤ 1	> 1 ≤ 3	> 3 ≤ 5	> 5 ≤ 8	> 8 ≤ 10	> 10
SE605	Вкупно субвенции – со исклучок на инвестиции	ден.	71,935	68,148	12,744	39,475	61,916	123,776	127,256	248,813
SE610	Вкупно субвенции за растително производство	ден.	29,214	6,214	9,345	16,740	27,610	42,269	50,744	149,500
SE613	Други субвенции за растително производство	ден.	29,214	6,214	9,345	16,740	27,610	42,269	50,744	149,500
SE615	Вкупно субвенции за сточарство	ден.	42,721	61,934	3,399	22,735	34,306	81,508	76,512	99,313
SE616	Субвенции за млеко и млечни производи	ден.	17,133	12,877	0	11,058	13,639	53,258	43,976	32,251
SE617	Субвенции за други говеда	ден.	1,454	2,083	988	429	1,021	2,045	891	5,769
SE618	Субвенции за овци & кози	ден.	20,673	30,293	654	10,772	19,619	26,205	31,645	61,195
SE619	Други субвенции за сточарство	ден.	3,461	16,681	1,756	475	28	0	0	98

Табела 28: Биланси на субвенции и даноци според според површина на користено земјоделско земјиште

Симбол	Име на варијабла	Единица мерка	Вкупно	≤ 0.5	> 0.5 ≤ 1	> 1 ≤ 3	> 3 ≤ 5	> 5 ≤ 8	> 8 ≤ 10	> 10
SE600	Биланс на тековни субвенции & даноци	ден.	71,123	63,282	12,846	38,905	61,309	127,889	126,397	249,379
SE605	Вкупно субвенции –со исклучок на инвестиции	ден.	71,935	68,148	12,744	39,475	61,916	123,776	127,256	248,813
SE395	ДДВ биланси со исклучок на инвестиции	ден.	143	-1,859	0	0	0	4,265	0	1,439
SE390	Даноци	ден.	1,421	4,089	712	856	738	222	1,314	1,384

Табела 29: Доход по земјоделско стопанство според според површина на користено земјоделско земјиште

Симбол	Име на варијабла	Единица мерка	Вкупно	≤ 0.5	> 0.5 ≤ 1	> 1 ≤ 3	> 3 ≤ 5	> 5 ≤ 8	> 8 ≤ 10	> 10
SE131	Вкупен аутпут	ден.	783,165	1,092,681	273,614	513,338	673,633	930,300	1,318,770	1,795,037
SE275	Вкупно меѓуфазна потрошувачка	ден.	248,762	183,076	76,176	163,395	237,165	415,323	447,453	783,171
SE600	Биланс на тековни субвенции & даноци	ден.	71,123	63,282	12,846	38,905	61,309	127,889	126,397	249,379
SE410	Бруто Доход на Земјоделското	ден.	607,901	979,983	210,893	390,274	499,123	643,239	999,887	1,263,502
SE360	Амортизација	ден.	235,207	49,422	60,302	560,765	57,819	55,625	112,478	90,179
SE415	Нето Додадена Вредност на	ден.	372,694	930,562	150,591	-170,492	441,303	587,614	887,409	1,173,323
SE365	Вкупно надворешни фактори	ден.	30,127	24,965	13,803	12,898	25,963	45,008	55,770	124,960
SE420	Приход на Семејно Земјоделско	ден.	342,567	905,596	136,788	-183,390	415,341	542,607	831,639	1,048,363

Табела 30: Доход по лице според според површина на користено земјоделско земјиште

Симбол	Име на варијабла	Единица мерка	Вкупно	≤ 0.5	> 0.5 ≤ 1	> 1 ≤ 3	> 3 ≤ 5	> 5 ≤ 8	> 8 ≤ 10	> 10
SE425	Нето Додадена Вредност на Земјоделското стопанство / ГРЕ	ден/ГРЕ	1,041,618	1,259,908	298,428	286,093	1,557,814	2,148,799	4,578,134	993,042
SE430	Приход на Семејно земјоделско стопанство / СРЕ	ден/СРЕ	1,213,739	1,349,977	371,003	340,152	1,795,316	2,171,779	5,403,640	1,790,856

Табела 31: Биланси на крајот на сметководствената година според површина на користено земјоделско земјиште

Симбол	Име на варијабла	Единица мерка	Вкупно	≤ 0.5	> 0.5 ≤ 1	> 1 ≤ 3	> 3 ≤ 5	> 5 ≤ 8	> 8 ≤ 10	> 10
SE436	Вкупно средства	ден.	4,896,526	2,067,747	2,041,199	8,028,255	3,253,360	4,704,952	4,019,011	5,608,959
SE441	Вкупно фиксни средства	ден.	4,722,087	1,640,238	2,017,604	7,930,159	3,128,052	4,517,888	3,820,993	5,416,253
SE446	Земјиште, постојани култури & квоти	ден.	3,402,027	2,049,121	2,471,276	3,824,174	3,399,525	4,542,061	3,495,029	4,701,763
SE450	Објекти	ден.	811,467	880,721	733,132	972,858	724,988	656,072	394,241	564,885
SE455	Машини	ден.	1,923,886	159,413	269,754	4,947,765	260,629	349,762	405,030	806,905
SE460	Добиток за приплод	ден.	207,641	312,426	9,706	131,077	192,886	282,138	315,175	472,469
SE465	Вкупно тековни средства	ден.	174,439	427,509	23,596	98,097	125,309	187,064	198,018	192,707
SE470	Не-приплоден добиток	ден.	89,508	337,061	14,544	32,384	31,990	46,034	37,523	46,111
SE475	Залихи на земјоделски производи	ден.	12,216	2,273	21	10,355	20,160	19,928	11,084	36,306
SE480	Друг обртен капитал	ден.	97,146	92,721	9,072	76,068	113,479	160,958	171,580	182,901
SE485	Вкупно обврски	ден.	11,628	24,232	0	774	0	43	0	91,019
SE490	Долгорочни кредити	ден.	11,355	24,232	0	0	0	0	0	91,019
SE495	Краткорочни кредити	ден.	273	0	0	774	0	43	0	0
SE501	Нето вредност	ден.	4,884,899	2,043,515	2,041,199	8,027,481	3,253,360	4,704,909	4,019,011	5,517,941

Табела 32: Финансиски индикатори според површина на користено земјоделско земјиште

Симбол	Име на варијабла	Единица мерка	Вкупно	≤ 0.5	> 0.5 ≤ 1	> 1 ≤ 3	> 3 ≤ 5	> 5 ≤ 8	> 8 ≤ 10	> 10
SE510	Просечен капитал на стопанството	ден.	3,522,463	1,784,028	1,331,191	6,729,759	1,697,027	2,329,282	1,464,951	2,385,717
SE516	Бруто инвестиции	ден.	2,820	9,479	314	1,348	458	5,416	0	0
SE521	Нето инвестиции	ден.	-232,387	-39,943	-59,988	-559,418	-57,361	-50,209	-112,478	-90,179
SE526	Готовински тек (1)(Cash Flow)	ден.	-56,320	57,310	-62,407	-43,969	-51,610	-158,526	-52,317	-276,542
SE530	Готовински тек (2)(Cash Flow)	ден.	-59,105	47,831	-62,721	-45,317	-51,852	-163,942	-52,317	-276,542